



GEÇMÎŞTEN GÜNÜMÜZE  
SAYIŞTAY BÎNALARI





Günümüz Sayıştay Binası (T.C. Sayıştay Başkanlığı)

## GEÇMİŞTEN GÜNÜMÜZE SAYIŞTAY BİNALARİ

1862 yılında kurulan Divan-ı Muhasebat (Sayıştay), kuruluşundan günümüze kadar İstanbul'da yedi, Ankara'da ise altı olmak üzere toplamda on üç bina kullanmıştır. Günümüzde Ankara'da iki binada hizmet veren Sayıştayın geçmişte kullandığı binalar, kurumun tarihsel gelişimini yansıtır niteliktedir. Bu on üç yapıdan özellikle iki tanesi olan Darülfünun Binası ve Ankara'daki Egli'nin tasarladığı Divan-ı Muhasebat Sarayı sadece Sayıştay tarihi açısından değil, Osmanlı Devleti ve Türkiye Cumhuriyeti'nin o dönemki politikasını gösteren simge yapılar olması bakımından da önemlidir.

İSTANBUL	ANKARA
MALİYE NEZARETİ BİNASI (1862-1865)	HAKİMİYET-İ MİLLİYE GAZETESİ BİNASI (1924)
DARÜLFÜNUN BİNASI (1865-1867) / (1879-1908)	DARÜLFÜNUN BİNASI (1925)
FUAD PAŞA KONAĞI (1867-1879) / (1911-1922)	TAHTAKALE'DEKİ EV (1925)
RAUF PAŞA KONAĞI (1885)	TAŞHAN (1926)
MEHMET SADIK PAŞA KONAĞI (1894)	DİVAN-I MUHASEBAT SARAYI (1926-1931) / (1931-2002)
ŞERİF ALİ EFENDİ KONAĞI (1908)	GÜNÜMÜZ SAYIŞTAY BİNASI (2002- )
ARİFİ PAŞA KÖŞKÜ (1908-1911)	

Divan-ı Muhasebat'ın kuruluşundan bugüne kadar kullandığı yapılar



Gaspore Fossatinin Litografya Çizimiyle Topkapı Sarayı 1. Avlunun Görünümü ve Sağ Köşede Avluya Dikey Uzanan Yapı, Maliye Nezareti Binası aynı zamanda Divan-ı Muhasebatın da İlk Kullandığı Bina. (Library of Congress)

<sup>1040</sup> Doğan Kuban, "Topkapı Sarayı", *Dünden Bugüne İstanbul Ansiklopedisi*, VII, İstanbul 1994, s. 282.

<sup>1041</sup> Gözde Çelik-Zeynep Kuban, "İstanbul Tarihi Yarımadası'nda Tanzimat Dönemi İdari Yapıları", *İTÜ Dergisi*, VIII, S. 1, İstanbul 2009, s. 70.

XV. yüzyıldan XIX. yüzyılın başına kadar Osmanlı İmparatorluğu'nda devlet, saraydan yönetilmiştir<sup>1040</sup>. İstanbul'daki Topkapı Sarayının 1. ve 2. avlusu içerisinde bulunan binalardan idare edilen kamu işleri, bazen de vezirlerin ve sadrazamların köşklerinde yürütülmüştür<sup>1041</sup>. 1839 yılında başlayan Tanzimat dönemi ile Osmanlı Devleti'nin her alanında modernleşme çalışmaları görülmeye başlanmıştır. Bu modernleşme çalışmaları devlet idaresine yansımış ve Avrupalı tarzda hizmet veren yeni kurumların meydana gelmesini sağlamıştır. Bu aşamada yeni oluşturulan devlet kurumları için bina ihtiyacı hızlı bir şekilde artmıştır.

Artan bu bina ihtiyacını karşılamak için, o dönemde İstanbul'da bulunan yabancı mimarlara yeni kamu binaları yaptırılmıştır. Tanzimat döneminde istikrarlı bir sürece giren Osmanlı Devleti'nin yönetici kesimi, ekonomik olarak güçlenmiş ve birikimlerini Avrupalı tarzda konak ve sarayların yapılmasına aktarmışlardır. O dönemdeki mevcut kamu yapılarının ihtiyacı karşılamamasından dolayı, bu konak veya sarayların çeşitli devlet kurumlarına tahsis edildikleri görülmektedir. Divan-ı Muhasebatın İstanbul'da kullandığı yedi binadan beş tanesi bu duruma güzel bir örnektir.

## A. İstanbul Binaları

### 1. Maliye Nezareti (Bab-ı Maliye) Binası

Dönemin modernleşme politikasına paralel olarak, Avrupa Neo-klasiği tarzında inşa edilen ilk kamu binalarından biri, Topkapı Sarayının birinci avlu kapısı olan Bab-ı



## 2. Darülfünun Binası

Devlet memurlarının giderek artan sayısı, kamu binalarındaki odaların yetersiz kalmasına neden olmuştur. Maliye Nezaretinin de yer sıkıntısı çektiği, bazı belgelerde açıkça görülebilmektedir<sup>1045</sup>. Kurumun artan yer ihtiyacı yeni mekan arayışlarına neden olmuştur. Bu dönemde birçok kurumu bünyesinde barındırabilecek olan Darülfünun binası bir çözüm olarak ortaya çıkmıştır.



**Mimar GASPARE FOSSATI**  
(Sema Doğan, *Ayasofya*, s. 27.)

1846 yılında Sultan Ahmed Camii ile Ayasofya Camii arasında bulunan eski cephanе binası ve Sultan Sarayı arsaları üzerine inşa edilmeye başlanan Darülfünun binası; bugünkü bildiğimiz anlamda bir üniversite binası olarak tasarlanmıştır<sup>1046</sup>. Sultan Abdülmecid'in talimatıyla o dönem İstanbul'da özel ve kamu işlerinde çalışan İsviçreli mimar Gaspere Fossati tarafından projesi çizilen binanın inşaatına, 1846 yılının Kasım ayında başlanmıştır. Ancak mimar ile Osmanlı Devleti arasında çıkan maddi anlaşmazlıklardan dolayı proje, Ahmed Efendi tarafından devam ettirilmiştir. Projede ayrıca Yorgo Kalfa da görev almış, binanın 2. ve 3. katlarını inşa etmiştir<sup>1047</sup>. Yapının inşası 1865 yılında tamamlanmıştır<sup>1048</sup>.

<sup>1046</sup> Ekmeleddin İhsanoğlu, *Darülfünun; Osmanlı'da Kültürel Modernleşmenin Odağı*, I, İstanbul 2010, s. 89.

<sup>1047</sup> İhsanoğlu, *Darülfünun*, s.705.

<sup>1048</sup> İhsanoğlu, *Darülfünun*, s. 94.

Oldukça büyük boyutlu olan yapı, boğaza hâkim bir konumda, sahile paralel şekilde yerleştirilmiştir. 3 katlı ve 125 odaya sahip olan yapı, üç bölümden meydana gelmektedir. İki iç avlu ve bu avluları birleştiren bir kapalı bölümden oluşan bina, dönemin tercih edilen mimari anlayışı ile neo-klasik üslupta inşa edilmiştir. Özellikle



Alman Mavilerinde Darülfünun'un yeri (İrfan Dağdelen, *Alman Mavileri*, G6)







Fossatî'nin Litografi Baskısında Darülfünun Binası (Library of Congress)

cephelerde üçgen alınlıklı çıkmlar dikkati çekmektedir. İon başlıklı anıtsal sütunlar, yapının her cephesinde görülmekte olup binanın anıtsal niteliğini artırmaktadır. Yapının boğaza bakan cephesindeki, iki kanadı birbirine bağlayan dikdörtgen bölümde belirgin bir dışavurumculuk gözlenmektedir. Bu bölümde de yapıya genelde hâkim olan bir cephe düzenlemesi yapılmıştır.

Modern eğitim verilmesi planlanan üniversite için, batılı mimari tarzda inşa edilen Darülfünun binası, yapıldığı dönemde büyük ses getirmiştir. Ayasofya ve Sultanahmet Camilerinin bulunduğu ve kentin en önemli bölgesinde inşa edilen bina, boğazın silüetini değiştiren bir yaklaşımla, anıtsal ölçekle yapılmasından dolayı eleştirilere maruz kalmış, fakat bütün bu eleştirilere rağmen Tanzimat Dönemi'nin simge yapısı haline gelmiştir.

İnşaatı tam anlamıyla bitirilmemiş olan bina, Kırım Savaşı sırasında askerî hastane ve daha sonra bir çeşit konferans salonu olarak kullanılmış, tamamlandıktan sonra da yer sıkıntısı çeken kamu kurumlarına tahsis edilmiştir<sup>1049</sup>. Maliye Nezareti (1865),

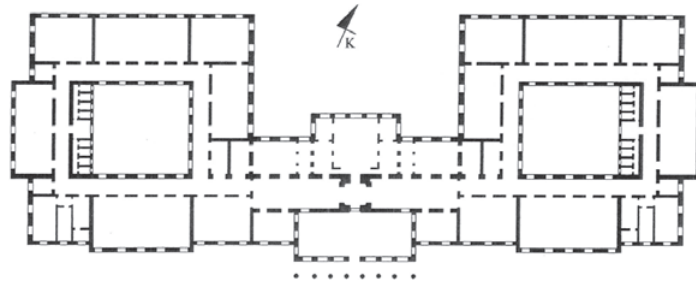
<sup>1049</sup> Afife Batur, "Darülfünun Binası", *Dünden Bugüne İstanbul Ansiklopedisi*, II, İstanbul 1994, s. 562.



Marmara Denizinden Darülfünun Binasının görünümü ( IRCICA Arşivi)

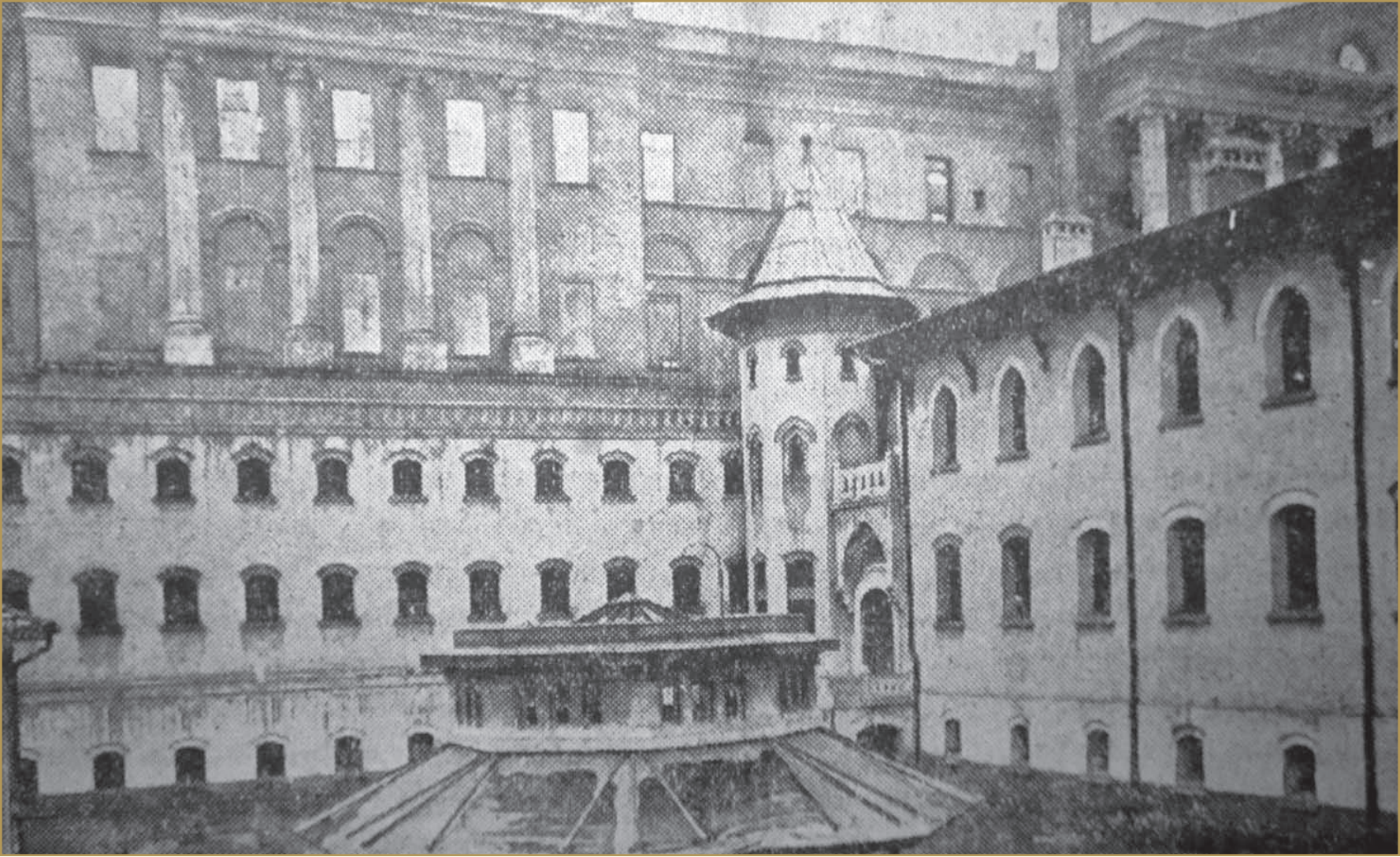


Darülfünun Binasının Deniz Cephесinin Çizimi (Gözde Çelik, *Tanzimat Dönemi İdari Yapıları*, s. 404)



Darülfünun Binasının Planı (*Tanzimat Dönemi İdari Yapıları*, s. 403)





Yangından sonra binanın deniz cephesine ve tevkifhanesine bakış (*Cumhuriyet*, 4 Aralık 1933)



Yangın sonrası kuzey cephenin vaziyeti (*Cumhuriyet*, 4 Aralık 1933)



Yangın esnasında çekilmiş bir kare (*Cumhuriyet*, 4 Aralık 1933)



Darülfünun binasında gerçekleştirilen bir Meclis-i Mebusan toplantısı (Şehbal, S. 15, s.290)

Başlangıçta Maliye Nezareti ile birlikte çalışan Divan-ı Muhasebat, 1865 yılında Darülfünun Binasına taşınmış, 1867 yılına kadar da burada kalmıştır. Daha sonra Maliye Nezareti ile birlikte Fuad Paşa Konağına geçen Divan-ı Muhasebat, 1879 yılında Maliye Nezareti bünyesinden ayrılmış ve tekrar Darülfünuna geri dönmüştür<sup>1052</sup>. Kurum, 1885 ve 1894 yıllarında kısa süreli olarak buradan farklı binalara taşınmış ancak 1894 yılında tekrardan Darülfünun binasına geri dönmüş ve 1908 yılına kadar burada hizmet vermiştir<sup>1053</sup>.

Kurumun 1865 ile 1867 yılları arasındaki Darülfünun binasını kullanımı ile ilgili ne yazık ki ayrıntılı bir bilgi bulunmamaktadır. Ancak 9 Ağustos 1867 tarihli Fransız *La Liberté* gazetesindeki bir haberde, Darülfünundaki Maliye Nezaretine ait bazı odalarda 2 Ağustos 1867 tarihinde bir yangın meydana geldiğinin belirtilmesi ve Divan-ı Muhasebatın bu binadan ayrılma nedeninin bu yangın olabileceği düşüncesini akla getirmektedir<sup>1054</sup>. Divan-ı Muhasebatın 1879-1908 yılları arasındaki Darülfünun binasını kullanımı ile ilgili bilgiler ise daha fazladır. 1879 yılında Divan-ı Muhasebat, binanın orta kısmında bulunan daha önce Heyet-i Ayana ayrılmış bölüme yerleşmiştir<sup>1055</sup>. Divan-ı Muhasebatın, Darülfünun binasında bulunduğu dönemde yerleştiği odaları Evkaf Nezareti ile birlikte kullandığı, daha sonra ise Muhacirin Komisyonunun boşalttığı yere geçtiği anlaşılmaktadır<sup>1056</sup>.

Birçok belge Darülfünun binasının da kurumların oda ihtiyacını karşılamadığını göstermektedir. Bu konuda en ilginç olay 1885 Mart'ında yaşanmıştır. Evkaf Nezareti personeli bir pazar günü, Darülfünun binasına gelmiş ve Divanı Muhasebat hizmetindeki odalara habersizce yerleşmiştir. Durumun anlaşılmasından sonra bu olayın sorumlusu olarak görülen Evkaf Nezareti Müdürü Osman Efendi, Bâbîâliye şikâyet edilmiştir<sup>1057</sup>.

Bu olaydan bir ay sonra ise Muhacirin Komisyonu için oda ihtiyacı hasıl olmuş ve bu sebeple Divan-ı Muhasebattan Darülfünun'daki odalarını boşaltıp Rauf Paşa Konağına gitmeleri istenmiştir<sup>1058</sup>. Kısa bir süre bu konakta kalan Divan-ı Muhasebat, aynı yıl Darülfünuna geri dönerek kendisi için ayrılan yedi odaya yerleşmiştir<sup>1059</sup>.

Belgelerden, Divan-ı Muhasebatın Darülfünundaki yer sıkıntısının yanında farklı nedenlerden dolayı da buradan taşındığı veya bina içerisinde yer değiştirdiği anlaşılmaktadır. Bu tür yer değişimlerinden ilki, 3 Mart 1887 tarihinde Muhacirin Komisyonu çalışanlarının şikayetleri üzerine gerçekleşmiştir. Komisyon çalışanlarının şikayet

<sup>1052</sup> SA, *Divanı Muhasebat Zabıt Ceridesi*, 1 Numaralı Defter, Karar Nu. 2, 11 Kasım 1879, s. 3.

<sup>1053</sup> Ahmet Akgündüz, *Arşiv Belgeleri Işığında Sayıştay Tarihi*, Ankara 1997, s. 156.

<sup>1054</sup> Taner Timur, "Binbirgece Masalları ve Gerçekler: Sultan Abdülaziz'in Avrupa Seyahati-1", *Tarih ve Toplum*, II, S. 12, İstanbul 1984, s. 48.

<sup>1055</sup> SA, *Divanı Muhasebat Zabıt Ceridesi*, 1 Numaralı Defter, Karar Nu. 2, 11 Kasım 1879, s.3.

<sup>1056</sup> SA, *Divanı Muhasebat Zabıt Ceridesi*, 4 Numaralı Defter, Karar Nu. 549, 2 Kasım 1885, s.162; SA, *Divanı Muhasebat Zabıt Ceridesi*, 5 Numaralı Defter, Karar Nu. 667, 22 Mart 1887, s.89.

<sup>1057</sup> SA, *Divanı Muhasebat Zabıt Ceridesi*, 4 Numaralı Defter, Karar Nu. 498, 30 Mart 1885, s.107.

<sup>1058</sup> BOA, *İ.DH*, Nu. 76646, 5 Nisan 1885.

<sup>1059</sup> SA, *Divanı Muhasebat Zabıt Ceridesi*, 4 Numaralı Defter, Karar Nu. 549, 2 Kasım 1885, s.162.



1894 İstanbul Depreminde Büyük Hasar Gören Kapalı Çarşıdaki Dükkanların Durumu (IRCICA Arşivi)

<sup>1060</sup> BOA, *İ.DH*, Nu. 80602, 3 Mart 1887.

<sup>1061</sup> SA, *Divanı Muhasebat Zabıt Ceridesi*, 5 Numaralı Defter, Karar Nu. 667, 22 Mart 1887, s.89.

<sup>1062</sup> BOA, *MV*, Nu. 119/105, 14 Ağustos 1908.

ettikleri nokta ise Darülfünun binasının üst katlarına çıkma konusunda zahmet ve ıstırap duymalarıdır<sup>1060</sup>. Daha önce binanın orta katında bulunan Divan-ı Muhasebat, bu sebeple en üst kata taşınmıştır.

Diğer bir ilginç taşınma nedeni ise 10 Temmuz 1894 tarihinde öğle vakti meydana gelen İstanbul depremidir. Küçük Kıyamet olarak da isimlendirilen bu depremde, Darülfünun binası da zarar görmüştür. Binanın güvensizliği ve kurum odalarının en üst katta bulunması bazı memurların korkuya kapılmalarına sebep olmuştur. Depremden 4 gün sonra hazırlanan bir belgede personelin Darülfünun binasında korku ve telaş içinde bulduklarını, Adliye heyeti gibi ya barakalara çıkarılmayı ya da Ayasofya civarındaki Mehmet Sadık Paşa Konağına nakledilmelerini istedikleri anlaşılmaktadır<sup>1061</sup>. Aynı yılın sonunda depremin etkilerinin son bulması ve Darülfünun binasındaki onarımların bitmesi sonucunda Divan-ı Muhasebat Darülfünuna geri dönmüştür. 23 Temmuz 1908 tarihinde II. Meşrutiyet'in ilan edilmesinden ve Meclis-i Mebusanın tekrar faal hale gelmesinden dolayı kurum, 14 Ağustos 1908 tarihinde Darülfünundaki odalarını Meclis-i Mebusana bırakmak zorunda kalmıştır<sup>1062</sup>.

### 3. Rauf Paşa Konağı (İstanbul İl Milli Eğitim Müdürlüğü B-Binası)

Divan-ı Muhasebatın çok kısa bir süre kullandığı yapılardan ilki Rauf Paşa Konağıdır. 1885 yılının Nisan ayında Muhacirin Komisyonunun Darülfünun binasına taşınması ile burada meydana gelen yer darlığından dolayı Divanı Muhasebat bu konağa taşınmış; aynı yıl içerisinde Darülfünun binasına geri dönmüştür<sup>1063</sup>.

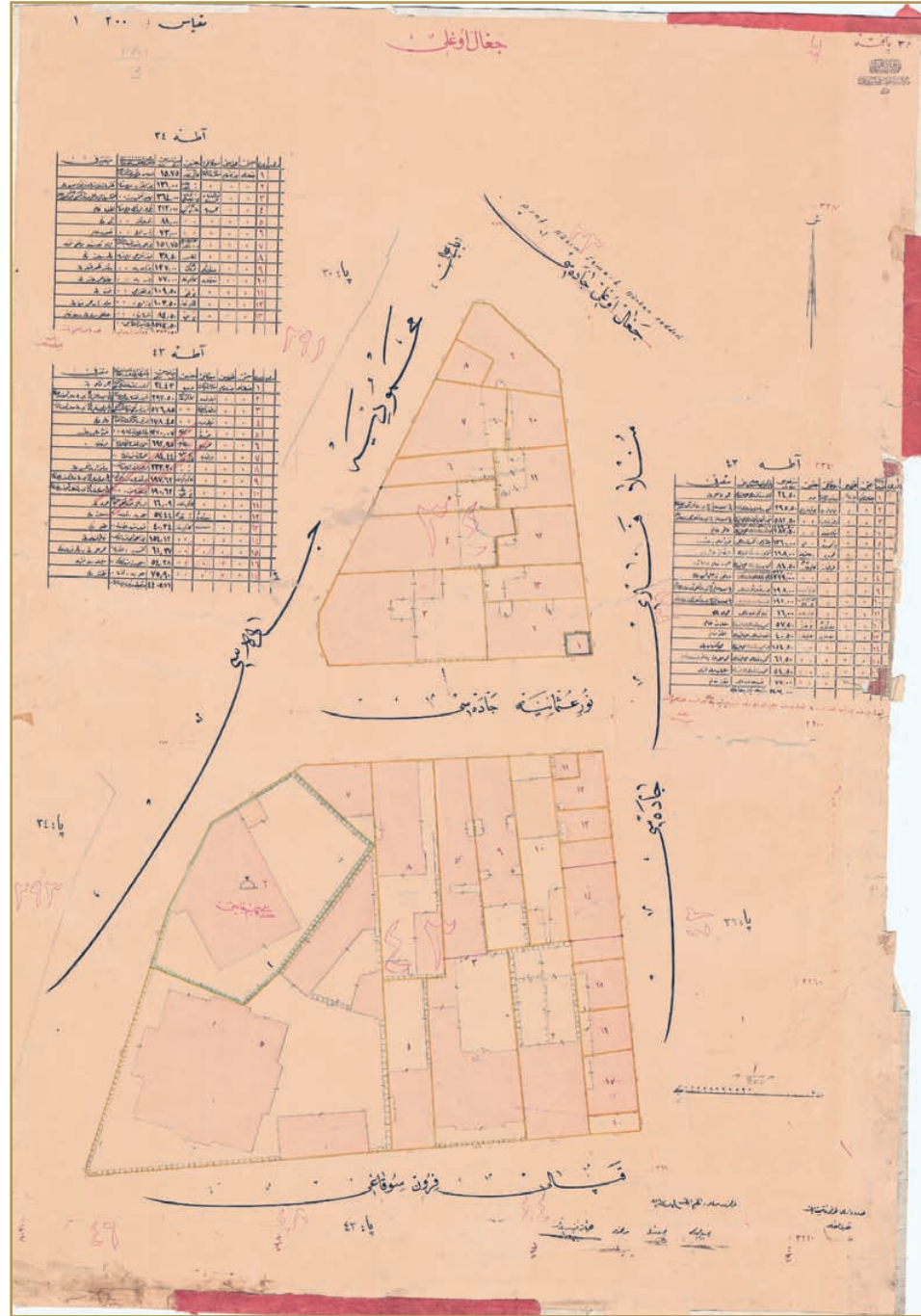
Fatih ilçesi sınırları içerisinde yer alan konak, Mahmudiye Caddesi üzerinde, Divanyolu ve Bâbiâli yakınlarındadır. Konak, bugün İstanbul İl Milli Eğitim Müdürlüğü B binası olarak kullanılmaktadır. Konak, Sadık Rifat Paşa'nın büyük oğlu olan Rauf Mehmed Paşa tarafından, 1865 tarihli Hocapaşa yangınında yanan Rifat Paşa Konağı yerine inşa ettirilen konakla aynı bahçe içerisinde bulunmaktadır<sup>1064</sup>. Bugün konağın kesin ismi bilinmemekle beraber, incelenen belgelerde Divan-ı Muhasebat'ın Rauf Paşa Konağına taşınacağı ibaresi bu yapının da Rauf Paşa Konağı (B-binası) olarak isimlendirilmesine olanak sağlamıştır.

<sup>1063</sup> BOA, İ.DH, Nu. 76646, 5 Nisan 1885.

<sup>1064</sup> Haluk Y. Şehsuvaroğlu, "İstanbul Konaklarına Dair", *Cumhuriyet Gazetesi*, 29 Eylül 1957, s. 2.



Alman Mavilerinde Rauf Paşa Konağı'nın Yeri (İrfan Dağdelen, *Alman Mavileri*, H6)



İstanbul Tapu Kadastro Kayıtlarında Rauf Paşa Konağı'nın Yeri (İstanbul 2. Bölge Tapu ve Kadastro Müdürlüğü Arşivi)

<sup>1065</sup> Uzay Yergün, "Nafia Nezareti Binası", *Dünden Bugüne İstanbul Ansiklopedisi*, VI, İstanbul 1994, s. 26.

1876 yılı sonrasında inşa edildiği düşünülen konağın mimarı bilinmemektedir. Daha önce I. Mahmud Vakfına ait olan ve aynı bahçe içerisinde yer alan her üç konak da Maliye Hazinesine geçirilerek kamu kurumlarının kullanımına tahsis edilmiştir<sup>1065</sup>. XIX. yüzyılın sonundan itibaren Emekli Sandığı'nın (Tekaüd Sandığı) kullanımına verilen bina, II. Abdülhamid Fotoğraf Albümlerinde de Emekli Sandığı binası olarak tanımlanmaktadır. Konak, bugün Milli Eğitim Bakanlığına bağlı bir hizmet binasıdır.





Rauf Paşa Konağı'nın Eski Bir Fotoğrafı (IRCICA Arşivi)

Üç katlı olarak Avrupa Neo-klasiği tarzında inşa edilmiş olan konakta, ampir üslubun ön plana çıkarıldığı görülmektedir. Dışa taşkın bir şekilde tasarlanan orta bölüm, zemin katta dört ayak üzerine oturmaktadır. Cephelerde, yatay silmeler ve plasterler ile vurgulanan kat ayrımları yarım daire ve basık kemerli pencereler ile belirginleştirilmiştir.

Konağın giriş katında yer alan merdivenlerin ön kısmına yerleştirilen dört adet piyestalli sütun ile bu bölüm vurgulanmıştır. Sütunların başlık kısmında bulunan palmet tarzındaki süslemeler ise oldukça dikkat çekicidir. Üst katlara çıkışı sağlayan üç kollu merdivenler ile görkemli bir hal kazanan konaktaki üçlü pencere dizileri, aynı



Rauf Paşa Konağı Genel Görünümü



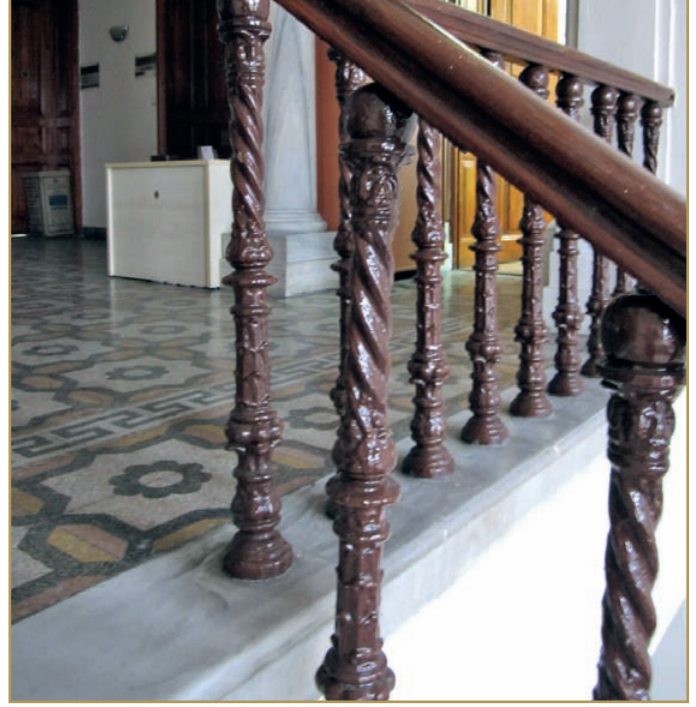
Konağın Giriş Cephesi



Konağın Giriş Katındaki Sütun Düzeni



İç Mekandaki Ahşap Merdiven Tutamakları



Merdiven tutamaklarının ve aynı zamanda zemin karolarının görünümü



Üst Katlara çıkışı sağlayan üçlü merdiven düzeni

zamanda merdiven ve sofaların bol aydınlıklı birer mekân olmasını sağlamıştır. Odalarda sade bir süsleme anlayışının hâkim olduğu konakta, tüm katlarda zeminlerin farklı desenler içeren yer karoları ile kaplı olduğu görülmektedir.

<sup>1066</sup> BOA, İ.DH, Nu. 80602, 3 Mart 1887.

<sup>1067</sup> "Aşşap olan bu konak, Çarşı kapısı civarında Irgat pazarında idi. İlk sahibi Esbak Maliye Nazırı Nafiz Paşadır. Sonra Sadık Paşa temellük etti. Bir zaman resmî daire ittihaz olundu. Daha sonra bazı zevat ikamet etti. En sonra Sultan Abdülhamid tarafından Sultan Abdülazizin en küçük kerimesi mukadderatı muazzezden Emine Sultan merhumeye verildi. Vefatında zevci fudalayı benamdan Mehmet Şerif Paşaya intikal etti. Bilahare «Fezvi Âti» mektebi idaresince isticar edildi Bir gece kazaen yandı. Arasında bir kaç mahalle teşekkül etti." İbnülemin Mahmut Kemal İnal, Son Sadrazamlar, II, İstanbul 1982, s. 785.

#### 4. Mehmet Sadık Paşa Konağı

Divan-ı Muhasebatın kısa bir süre kullandığı ikinci yapı ise Mehmet Sadık Paşa Konağıdır. 10 Temmuz 1894 tarihinde meydana gelen İstanbul depremi sonrasında Divan-ı Muhasebat personelinin istekleri doğrultusunda 14 Temmuz 1894 tarihinde bu konağa taşınmış, yıl sonuna doğru ise Darülfünun binasına geri dönmüştür<sup>1066</sup>.

Günümüze ulaşamayan yapı hakkındaki bilgiler ise yok denecek kadar azdır. Konağın Divanyolu üzerinde, Irgat Pazarı civarında bulunduğu söylenmektedir. İbnülemin Mahmud Kemal İnal'ın vermiş olduğu bilgiye göre, geleneksel bir Osmanlı konağı olduğu anlaşılan yapı, ahşaptan yapılmıştır<sup>1067</sup>. 1894 yılında yaşanan deprem, Divan-ı Muhasebat çalışanlarının ahşap olan bu konağı tercih etmelerinde önemli bir etken olmuştur. Mehmed Sadık Paşa konağı XX. yüzyılda yanarak yok olmuştur.



Alman Mavilerinde Mehmed Sadık Paşa Konağı'nın Tahmini Yeri (İrfan Dağdelen, Alman Mavileri H6)



Konak Bir süre Feyziati Mektebi olarak kullanılmış ne yazık ki elimizde konağın bu gazete haberinde yangın sonrası görünen fotoğrafı haricinde bir görseli bulunmamaktadır. (Cumhuriyet, 6 Şubat 1930, s.1)

### 5. Şerif Ali Efendi Konağı

Divan-ı Muhasebatın kısa bir süre kullandığı diğer bir yapı ise Şerif Ali Efendi Konağıdır. 23 Temmuz 1908 tarihinde II. Meşrutiyet'in ilan edilmesiyle, Meclis-i Mebusanın tekrar işler hale gelmesi, Darülfünun binasında Meclisi Ayan odalarını kullanan Divan-ı Muhasebatın bu odaları acilen boşaltmasını zorunlu kılmıştır.

14 Ağustos 1908 tarihli belgede Divan-ı Muhasebatın geçici bir yer olarak Askerî Kulüp için tamir ettirilen Şerif Ali Efendi Konağına taşınması istenmektedir<sup>1068</sup>. Cağaloğlu'nda bulunan konağa kısa sürede geçen Divan-ı Muhasebat, yıl sonuna doğru binadaki tamiratın bitmesiyle konağı Askerî Kulübe bırakmış ve Arifi Paşa Konağına taşınmıştır<sup>1069</sup>. Günümüze ulaşmayan Şerif Ali Efendi Konağı hakkında herhangi bir bilgiye ne yazık ki ulaşamamıştır.

<sup>1068</sup> BOA, MV, 119/105, 14 Ağustos 1908.

<sup>1069</sup> BOA, BEO, Nu. 259008, 14 Ağustos 1908.

## 6. Arifi Paşa Konağı

Arifi Paşa Konağı, Divan-ı Muhasebatın geçici olarak bulunduğu Şerif Ali Efendi Konağı'ndan sonra hizmet verdiği binadır. Divanyolu Caddesi'nde, Pierre Loti Sokak girişinin sağ tarafından bulunan binanın kesin yapım tarihi ve mimarı bilinmemektedir. Eski Musul valisi Arifi Paşa tarafından yaptırıldığı düşünülen bina bir Bizans sarnıcının üzerine kâgir olarak inşa edilmiştir.

Sultan Mahmud Türbesi'nin karşısında bulunan sokakta yer alan konak, Divan-ı Muhasebata uygun bir bina olarak düşünülmüştür. Kurum personelinin de incelemeleriyle buraya geçilmesine karar verilmiştir. 5.000 kuruşun tahsis edildiği bu taşınma sonucunda konak, 1911 yılına kadar Divan-ı Muhasebata ev sahipliği yapmıştır<sup>1070</sup>.



Pervitch Sigorta Haritalarında Arifi Paşa Konağı'nın Yeri (Pervitch Sigorta Haritaları, Beyazıt-H3)



Alman Mavilerinde Arifi Paşa Konağı'nın Yeri (Şehremaneti olarak belirtilmiş, Sultan II. Mahmud Türbesi Karşısında) (İrfan Dağdelen, *Alman Mavileri*, H6/2)

Divanı Muhasebat'a hizmet verdikten sonra bir süre boş kalan bina, metruk bir duruma gelmiştir. Konak 1911 yılında Şehremanetince satın alınmış, kapsamlı bir tamirattan geçirilerek, yeni eklemelerle genişletilmiştir<sup>1071</sup>. 31 Ocak 1912 tarihinde İstanbul Şehremaneti Binası olarak hizmete giren bina, İstanbul'un İtilaf Devletleri tarafından işgal edilmesi sonrasında Fransız işgal kuvvetlerince karargâh binası olarak da kullanılmıştır<sup>1072</sup>. 1 Ekim 1923 yılında Fransız işgal kuvvetleri tarafından boşaltılan bina, 1923 ve 1924 yılları arasında Prefecture Otel, 1924-1927 yılları arasında ise konservatuar binası (Dar-ül Elhan) olarak hizmet vermiştir<sup>1073</sup>. 1930 yılında Belediyeye tahsis edilen konak, 1984 yılına kadar Belediye binası olarak kullanılmıştır. 1984 ile 2009 yılları arasında Eminönü Belediye Binası olarak kullanılan konak, günümüzde boşaltılmış olup restorasyon çalışmaları yürütülmektedir.

Zamanla yapılan eklemelerle hacimsel olarak genişletilen konağın ilk planı "L" şeklindedir. Konak, bodrum katı üzerinde üç kata sahipti. Yapı, Şehremaneti binası olarak kullanıldığı dönemde, güney yönünden genişletilerek, dördüncü kat eklenmiştir. 1930'lu yıllarda ise konak, kuzeyindeki müştemilat yapısı ile birleştirilmiştir. Arifi Paşa Konağı'nın güneyine 1980'li yıllarda eklenen büyük bir ek bina ile konak anıtsal bir görünüm kazanmıştır. Yapılan bu ek binanın altında Bizans dönemine ait Şerefiye Sarnıcı bulunmuş ve bu sarnıca statik sorunlar çıkarmasından dolayı bu ek bina yıkılmış ve bina bugünkü şeklini almıştır.

Oldukça yalın cephelere sahip olan konakta yatay silmeler ve plasterler kat ayrımını vurgulamaktadır. İlk üç katta basık kemerli pencerelerle hareketlendirilen cephe-

<sup>1071</sup> Beşir Ayvazoğlu, *Divanyolu Bir Caddenin Hikayesi*, İstanbul, 2010, s. 90.

<sup>1072</sup> Osman Nuri Engin, *Mecelle-i Umûr-ı Belediye*, III, İstanbul 1995, s. 1533-1534.

<sup>1073</sup> Cemal Reşit Rey, "Konservatuar Hatıralarım", *Orkestra Dergisi*, Mayıs 1976, s. 27.

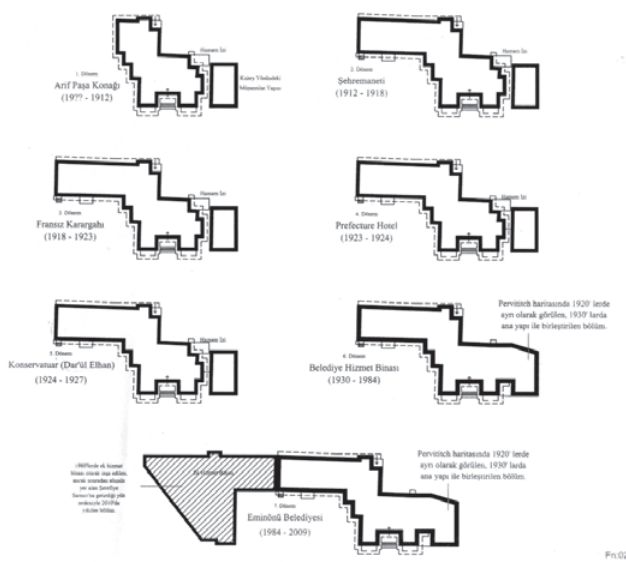


Arifi Paşa Konağı'nın 1950 Yıllarına ait Fotoğrafi (Sayıştay Arşivi)

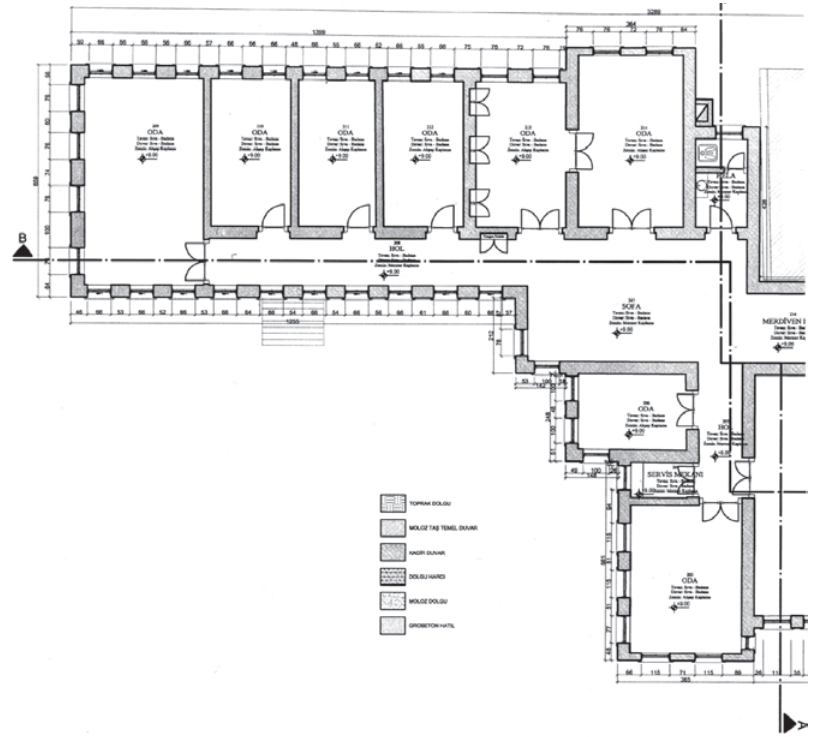




Arifi Paşa Konağı'nın Doğu Cephesi Çizimi (İstanbul IV Numaralı Kültür Varlıklarını Koruma Bölge Kurulu)



Arifi Paşa Konağı'nın Günümüze Kadarki Kullanımı ve Planları (İstanbul IV Numaralı Kültür Varlıklarını Koruma Bölge Kurulu)



Arifi Paşa Konağı'nın 2. Kat Planı (İstanbul IV Numaralı Kültür Varlıklarını Koruma Bölge Kurulu)

ler, dördüncü katta yerini dikkdörtgen pencerelere bırakmıştır. Yapının giriş cephesinin her iki yanına yerleştirilen 2 ve 3. kat çıkmaları ile giriş vurgulanmıştır.

Konağın haremlik ve selamlık bölümlerinin girişleri farklı sokaklara açılmaktadır. Konak, iki sofaya açılan odalardan meydana gelmekte olup katlar arasındaki iletişim de üç kollu merdivenler ile sağlanmıştır.



Konağın Doğu Cephesindeki Girişi

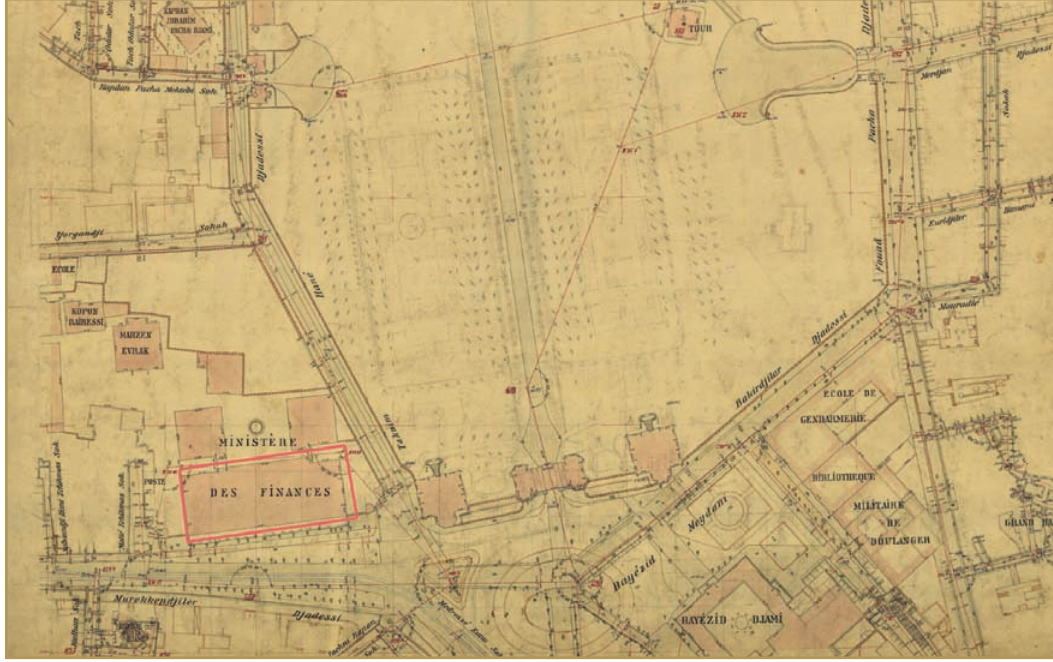


Şerefiye Sarnıcı'nın Üstünde Kalan Ek Yapının yıkılmasından sonra Konağın Görünüşü

## 7. Fuad Paşa Konağı

Divan-ı Muhasebatın İstanbul'da son kullandığı bina ise Fuad Paşa Konağıdır. İki farklı dönemde kullanılan konak, ilk olarak 1867-1879 yılları arasında, ikinci kez ise 1911 ile 1922 yılları arasında Divan-ı Muhasebata ev sahipliği yapmıştır<sup>1074</sup>.

<sup>1074</sup> Divan-ı Muhasebat'ın 1879 tarihli ilk Zabıt Ceridesindeki kararda "Birinci defa olarak Hazinei Celile'de Islâhat-ı Maliye Komisyonu Masârifât Şubesi Odasında bil-içtimâ saat 5.30'da Meclis açıldı" ifadesi binanın Divan-ı Muhasebat tarafından kullanıldığını göstermektedir. SA, DMZC, 1 Numaralı Defter, Karar Nu. 1, 10 Kasım 1879, s. 1.



Alman Mavilerinde Fuad Paşa Konağı'nın Yeri (İrfan Dağdelen, *Alman Mavileri* H6)



Beyazıt Yangın Kulesinden Fuad Paşa Konağı'nın Görünüşü (Library of Congress)



Adına Konak Yapılan  
**MEHMED EMİN FUAD PAŞA** (IRCICA Arşivi)



20. yy Başlarında Konak İstanbul Erkek Lisesi olarak Kullanılmıştır. (İ.Ü Eczacılık Fakültesi Arşivinden)



Şu Anda İ.Ü Eczacılık Fakültesi olarak kullanılan binanın görünümü



Binanın Giriş Cephesi (İ.Ü Eczacılık Fakültesi Arşivinden)

<sup>1075</sup> Sultan Abdülaziz Döneminde iki kez Sadrazamlık yapmış dönemin önemli devlet adamı detaylı bilgi için bk. İbnülemin Mahmud Kemal İnal, *Son Sadrazamlar*, I, s. 162.

<sup>1076</sup> Halit Kınaylı, "Fuad Paşa Konağı", *Reşat Ekrem Koçu İstanbul Ansiklopedisi*, XI, İstanbul 1971, s. 5852-5853.

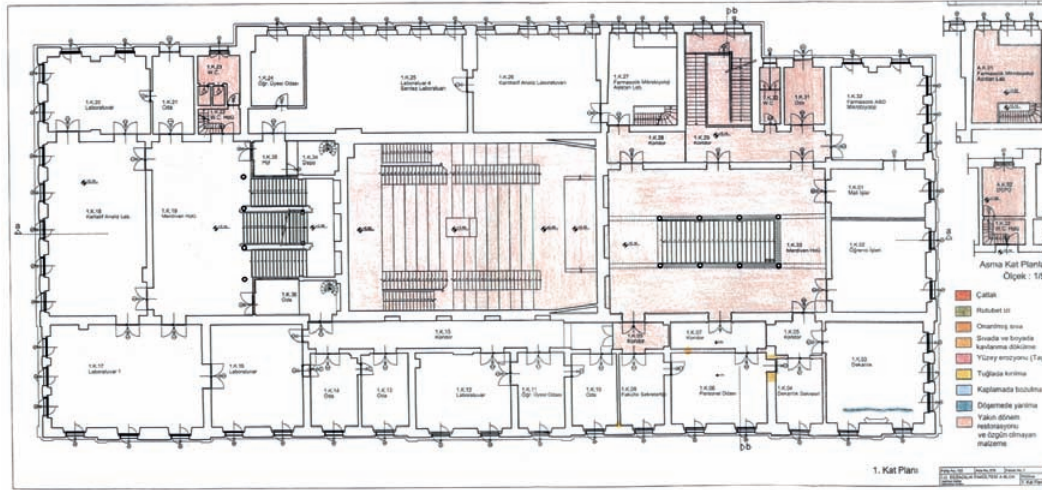
Beyazıt'ta bulunan Fuad Paşa<sup>1075</sup> Konağının yapım hikâyesi ise oldukça ilginçtir. Fuad Paşa'nın sahip olduğu iki konağın peş peşe yanmasından dolayı Sultan Abdülaziz tarafından kendisine, masrafları Hazineden karşılanmak üzere bir konak yaptırılmak istenmiştir. Ancak Fuad Paşa, Osmanlı Hazinesinin sıkıntılı durumda olmasını göz önünde bulundurarak masrafların bir kısmının kendi tahsisatından ödenmesi karşılığında padişahın teklifini geri çevirmemiştir. Konağın yapımı için, o an İstanbul'da bulunan ve Seraskerlik binasını tasarlayan, Fransız mimar Bourgeois ile anlaşmıştır. Yapımına başlanan Fuad Paşa Konağı, 1867 yılında tamamlanmış ve 50.000 Osmanlı Lira'sına mal olmuştur. Ancak inşası biten konağın hem maliyetinin yüksek, hem de yerinin çok değerli olması sebebiyle bazı devlet erkânından itirazlar yükselmiştir. Bunun üzerine Fuad Paşa'dan konağın inşasına ait masraf defterleri istenilmiştir. Konak, Fuad Paşa'nın yaptığı bütün harcamalar Osmanlı Hazinesi tarafından kendisine ödendikten sonra, 27 Aralık 1867 tarihinde kamulaştırılmıştır<sup>1076</sup>.

Böylece Mehmet Emin Fuad Paşa burada hiç oturmadan, konak Hazineye geçer. Hazineye geçmesinden sonra sırasıyla Maliye Nezareti (1867-1922) Divan-ı Muhasebat (1867-1879, 1911-1922), İstanbul Erkek Lisesi (1923-1933) ve Askerî Tıbbiye Binasına (1933-1947) ev sahipliği yapmış olan konak 1947'den beri İstanbul Üniversitesi Eczacılık Fakültesine ev sahipliği yapmaktadır<sup>1077</sup>.

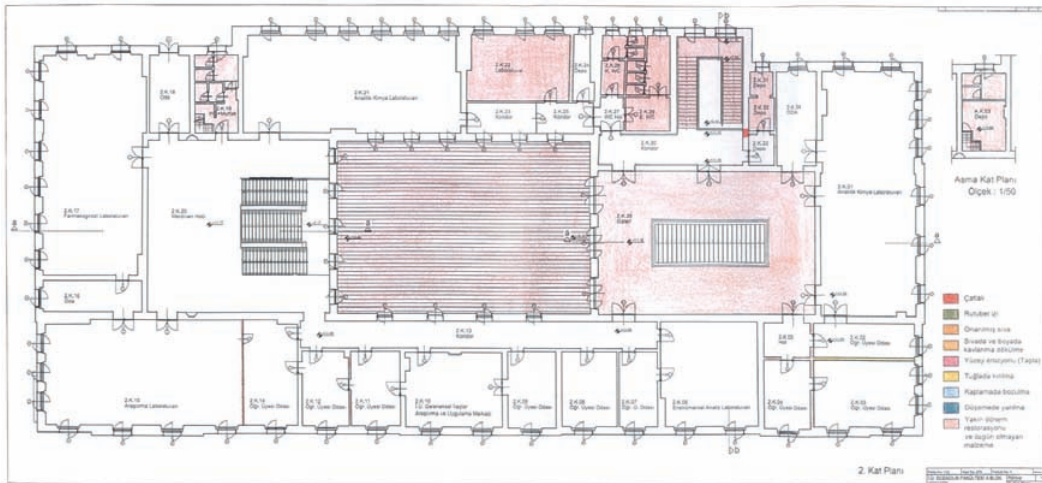
<sup>1077</sup> Abdurrahman Şeref, "Fuad Paşa Konağı", s. 129.

<sup>1078</sup> Ayrıntılı bilgi için bk. Mehmet Kanar, *Darıüşa-faka*, İstanbul 2000.

Divanyolu'nun kenarında üç katlı olarak taştan inşa edilen konak, enine dikdörtgen planlıdır. Caddeye bakan cephesinin alt kısımları boşaltılmış ve sütunların taşıdığı yarım daire kemerli bir koridor haline getirilmiştir. Yapının Maliye Nezareti olarak kullanıldığı dönemde bu kemerli koridorun kapatılarak, posta işleri vb. hizmetler için kullanıldığı bilinmektedir<sup>1078</sup>. Zemin katta yarım daire kemerli pencereler ile birinci ve ikinci katta basık kemerli pencereler cepheyi hareketlendiren başlıca unsurlardır.



Konağın 1. Kat Planı (İstanbul IV Numaralı Kültür Varlıklarını Koruma Bölge Kurulu)



Konağın 2. Kat Planı (İstanbul IV Numaralı Kültür Varlıklarını Koruma Bölge Kurulu)



Konağın 3. Katından görünüm (İ.Ü Eczacılık Fakültesi Arşivinden)

Katlar arasındaki ayırım bütün cepheleri yatay vaziyette dolaşan silmeler ve plasterler ile vurgulanmaktadır.

Orijinalde iç avlu etrafına yerleştirilmiş farklı büyüklükteki mekânlardan oluşan konağın, iç avlusu daha sonraki kullanımlarda kapatılarak bir amfi haline getirilmiştir. Katlar arasındaki ulaşım binanın her iki ucunda bulunan anıtsal merdivenlerden sağlanmaktadır.





Restorasyonlar sonunda konağın  
içinden görünüm (İ.Ü. Eczacılık  
Fakültesi Arşivinden)



Resim alt yazısı; Eczacılık Fakültesi'nin Yönetim Birimlerinin Bulunduğu 2. Kattan Görünüm-Karşıda Fuad Paşa'nın Tablosu (İ.Ü Eczacılık Fakültesi Arşivinden)

<sup>1079</sup> Doğan Hasol, "Türk Ampir Üslubu", *Ansiklopedik Mimarlık Sözlüğü*, İstanbul 1998, s. 42-43.

Süsleme açısından oldukça zengin olan konakta tavan ve duvarların, 1845-1874 yılları arasında İstanbul'da sıklıkla kullanılan Türk Ampir Üslubu ile bezenildiği görülmektedir. Bu üslubun Avrupadaki yansımından farkı ise sadece çiçek ve yaprak motiflerinden oluşan bitkisel bezemelerin yoğun olarak kullanılmış olmasıdır<sup>1079</sup>. Bitkisel bezemelerde yumurta biçimleri ile defne yapraklarından oluşan gerdanlıklar dikkati çekmektedir. Yapının iç mekânlarında dikkati çeken diğer bir unsur ise merdiven boşlukları etrafına yerleştirilen zarif yivli sütunlar ve bu sütunlar arasına konumlandırılmış zengin bezemeli ferforjelerdir.



Giriş Katında Bulunan Kapalı Koridor Kısım. Bir zamanlar postane olarak da kullanılmış. Şu anda Eczacılık Fakültesi'nin limon ağaçlarıyla canlandırdığı ferah bir mekan görünümde. (İ.Ü Eczacılık Fakültesi Arşivinden)



XIX. Yy'da Ankara Kentinin Genel Görünümü (Preaux, *Gravürlerle Türkiye IV*, s. 49)

## B. Ankara Binaları

<sup>1080</sup> Servet Köksal-Hamdi Mehter-Günaydin Ersoy-Hüseyin Gürhan-Adile Sezer, *Cumhuriyet'in 50. Yılında Sayıştay*, Ankara 1973, s. 23.

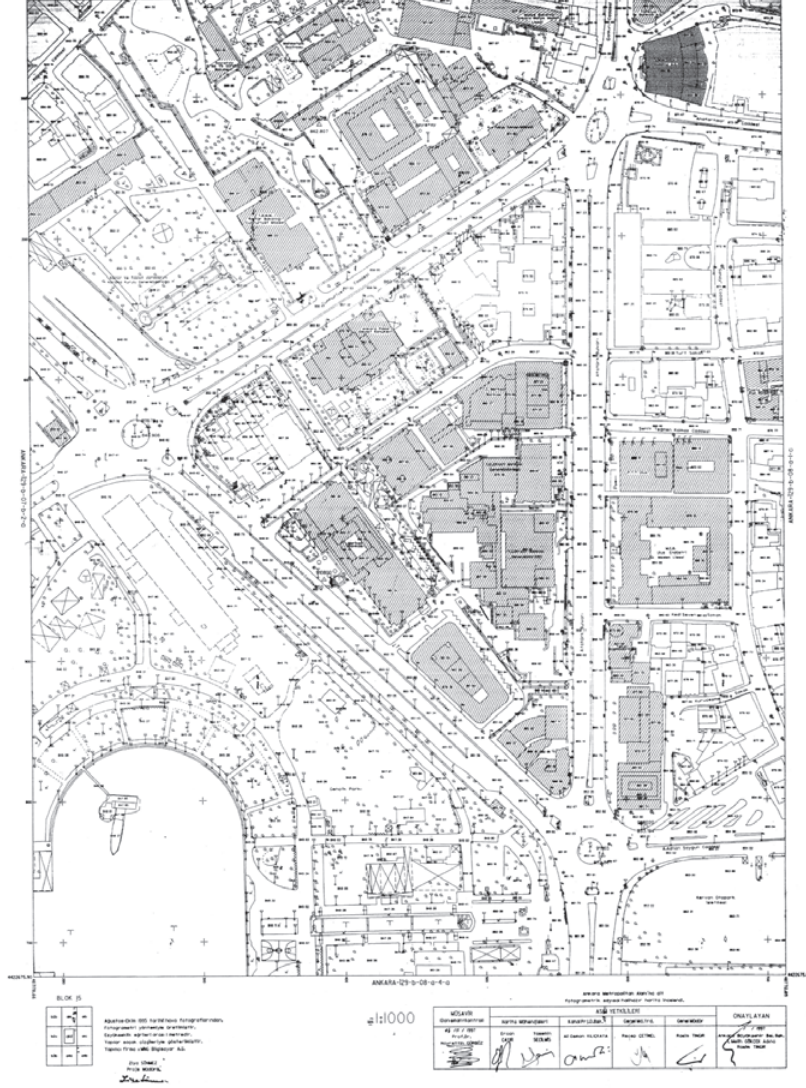
<sup>1081</sup> Abdülkerim Erdoğan-Gökçe Günel-Mehmet Narince, *Cumhuriyet ve Başkent Ankara*, Ankara 2007, s. 30-31.

<sup>1082</sup> İlber Ortaylı, "19. Yüzyılda Ankara", *Ankara Ankara*, İstanbul 1994, s. 116.

I. Dünya Savaşı sonrasında İtilaf Devletleri'nin başkent İstanbul ve Anadolu'yu işgal etmeleriyle başlayan Kurtuluş Savaşı'nda Divan-ı Muhasebat, İstanbul'daki varlığını sürdürmüş fakat Ankara'da da Kurtuluş Savaşı'nın ve yeni devletin gider belgelerini kontrol etmek amacıyla bir komisyon kurulmuştur. 28 Şubat 1922 tarihinde ise Meclis içinde bir komisyon oluşturularak Sayıştayın görevleri yerine getirilmiştir<sup>1080</sup>.

13 Ekim 1923 günü İsmet Paşa ve on üç arkadaşı Ankara'nın, yeni kurulan devletin başkenti olması için Türkiye Büyük Millet Meclisine yasa önerisi vermiş, önerinin mecliste oylanması sonucunda bu yasa kabul edilmiştir. Böylece Ankara, yeni Türkiye Devleti'nin başkenti olmuştur<sup>1081</sup>. XIX. yüzyılda Anadolu'da önemli ticaret merkezlerinden biri olan Ankara, yeni kurulan Türkiye Cumhuriyeti'nin başkenti olmasıyla hızlı bir değişim içine girmiştir<sup>1082</sup>.

Bu değişimin mümkün olduğu kadar planlı ve kontrollü bir şekilde yürütülmesine çalışılmış, yeni yapılacak kamu yapılarının ve konutların belirlenen kent planları içersine yerleştirilmesi amaçlanmıştır. Bu bakımdan eski kent dokusunun düzenlenmesi yerine yeni bir kent kurulması daha kolay ve ekonomik bulunarak, yeni kentin



Ankara-Ulus'un Planlama Çalışması  
(VEKAM Arşivi)

kurulacağı alanlar kamulaştırılmıştır<sup>1083</sup>. Yeniden yapılandırılacak olan Ankara'nın kent planları, Alman Heussler ile Carl Christoph Lörcher'e hazırlanmıştır<sup>1084</sup>.

24 Kasım 1923 tarihinde, "Divan-ı Muhasebatın Suret-i İntihabı"na dair bir kanun çıkarılarak, Divan yeniden kurulmuştur<sup>1085</sup>. Yeniden aktif hale gelen kurumun kendine özgü bir binası bulunmamaktadır. Bu yıllarda başkent Ankara'da sadece kamu yapıları açısından değil, konut açısından da ciddi bir sıkıntı yaşanmaktadır. Ahmet Hamdi Tanpınar, hatıralarında Ankara memurlarının birçoğunun resmî dairelerde gecelediklerini söylemektedir<sup>1086</sup>. Böyle bir ortamda özveriyle görevlerini yerine getiren bürokrat ve memurlar arasında Divan-ı Muhasebat çalışanları da bulunmaktadır.

Divan-ı Muhasebatın tekrar kurulmasından sonra kurum, kendi binasına kavuşacağı 1926 yılına kadar Ankara'da dört farklı binada hizmet vermiştir. Kurumun ilk kullandığı mekan, o dönemki ismi ile Hâkimiyet-i Milliye Meydanı olan Ulus'ta bulunmaktadır. I. Meclis binasının yakınında yer alan ve Hâkimiyet-i Milliye Gazetesinin de basıldığı bina Divan-ı Muhasebatın Ankara'da kullandığı ilk yapıdır. Günümüze ulaşmayan bina ileriki yıllarda Park Sineması olarak kullanılmış ve yıkıldıktan sonra da yerine Halk Bankası ve Vakıfbank şubeleri yapılmıştır. Bu binada kısa bir süre kalan Divan-ı Muhasebat, buradan Hasan Fehmi Ataç Apartmanı'na taşınmıştır<sup>1087</sup>.

<sup>1083</sup> Halil Akdeniz, "Ankara'nın Kentsel Gelişimine Haritalarla Bakış", *Harita Dergisi*, Y. 64, S. 118, Ankara 1997, s. 37.

<sup>1084</sup> Gönül Tankut, "Cumhuriyet Döneminin İlk Toplu İmar Dönemi: Ankara", *Amme İdaresi Dergisi*, IV, S. 14, Ankara 1981, s. 117.

<sup>1085</sup> Ahmed Akgündüz, *Arşiv Belgeleri Işığında Sayıştay Tarihi*, Ankara, 1997, s. 143.

<sup>1086</sup> Leyla Baydar, "1923-1950 Cumhuriyet Dönemi Ankara Konutlarında İç Mekân Kurgusu", *Bir Başkentin Oluşumu 1923-1950*, Ankara 1994, s. 50.

<sup>1087</sup> H. Hüseyin Gürhan-Muhsin Altun, "Cumhuriyetimizin Birinci Yılında Sayıştay", *Sayıştay Dergisi*, S. 30, Ankara 1998, s. 98-99.



XX. Yy'ın başlarında Hasan Fehmi Ataç Apartmanı (VEKAM Arşivi)

<sup>1088</sup> Pınar Balım, *Ankara'daki Otellerin Gelişimi ve Değişimi*, (Gazi Üniversitesi, Mimarlık Bölümü Yayınlanmamış Yüksek Lisans Tezi), Ankara 2005, s. 39-40.

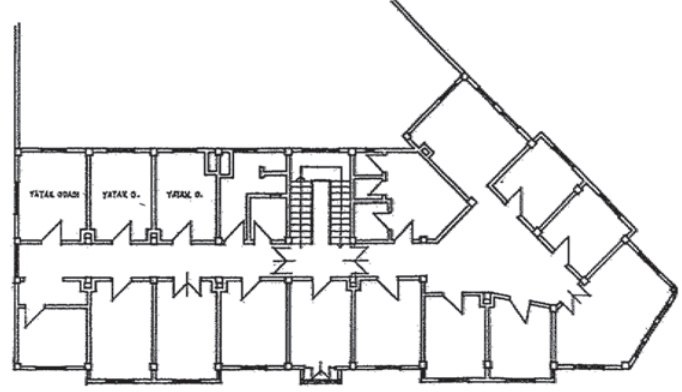
<sup>1089</sup> Refik Besim Bakuy, *Mali Murahebe: Muhtelif Memleketlerdeki Murahebe Sistemleri*, Ankara 1937-1938, s. 117.

### 1. Hasan Fehmi Ataç Apartmanı

Bugün, Ulus'ta, Anafartalar ve Denizciler Caddelerinin kesiştiği yerde bulunan apartman, Büyük Otel olarak da tanınmaktadır. Kesin yapım tarihi ve mimarı bilinmeyen binanın, dönemin Maliye Vekili Hasan Fehmi Ataç Bey tarafından 1920'li yılların hemen başında inşa ettirildiği sanılmaktadır.<sup>1088</sup>. Divan-ı Muhasebat tarafından çok kısa bir süre kullanılan bina, eski Divan-ı Muhasebat üyelerinden Refik Besim Bakuy'un anılarında da geçmektedir. R. Besim Bakuy anılarında, bu apartmanın sadece bir odasının Divan-ı Muhasebat tarafından kullanıldığını belirtmektedir.<sup>1089</sup>. Bina daha sonra otel olarak hizmet vermiş, XX. yüzyılın son yarısında Çamlı İşhanı ismiyle bir ticaret merkezi olarak kullanılmaya başlanmıştır. Bugün ise Gülhane İşhanı ismini alan binada, bir banka şubesi ile dernek merkezi ve çeşitli dükkânlar yer almaktadır.



Günümüzde Hasan Fehmi Ataç Apartmanı



Otel Olarak Kullanıldığı Dönemde Yataklık Katının Planı (Pınar Balım, *Ankara'daki Otellerin Gelişimi ve Değişimi*, s.39)

İki caddenin kesiştiği bir konumda inşa edilen bina, bir bodrum katına sahip olup bunun üzerindeki zemin kata ilaveten çıkılmış dört kattan meydana gelmektedir. Dördüncü katında oluşturulan geniş teras sebebiyle, bu kat diğer katlara nazaran daha dar tutulmuştur. Binanın girişi Anafartalar Caddesi'ne bakan cephenin ortasındadır. Yapının zemin katında dükkânlar; birinci, ikinci ve üçüncü katında bir koridorun iki yanına yerleştirilmiş odalar; dördüncü katında ise 4 oda, çamaşırhane ve geniş bir teras bulunmaktadır.

Betonarme olarak inşa edilen yapının cepheleri Selçuklu ve Osmanlı Mimarisi'nden esinlenen I. Ulusal Mimarlık akımının etkilerini taşımaktadır. Anıtsal bir cephe anlayışının hâkim olduğu yapıda 2. ve 3. katlardaki çıkıntılarla ve dikey yöneliş gösteren çeşitli mimari elemanlarla cepheler oldukça hareketlendirilmiştir. Pencere ve pencerelerin üzerlerine yerleştirilen kör kemerlerde sivri, yarım daire, basık ve farklı formlarda kemerler kullanılmıştır. İki caddenin kesiştiği noktaya bakan cephe dar olmasına karşın en süslü ve hareketli olan cephedir. Dar cephenin köşelerinde bulunan ve birer sağır kubbecikle sonlanan duvar payelerinin arasına yerleştirilen taç kısım cephenin anıtsallığını sağlayan mimari öğelerdendir. XX. yüzyılın başına ait fotoğraflarda bu dar cephede birkaç pencerenin kapatıldığı ve bazı süsleme detaylarının da günümüze ulaşmadığı anlaşılmaktadır. Binanın günümüzde görülmeyen bu detayları, kör kubbeciklerin ve çatı uzantısının uçlarında bulunan süsleme eklentileri ile cephenin birinci ve üçüncü katlarında yer alan yuvarlak madalyonlardır.

Yapıda Ulusal mimariden alınmış öğelerin yanında Avrupa mimarisinden esinlenen unsurlar da görülebilmektedir. Binanın Anafartalar Caddesi'ne bakan cephesinde bulunan süslü ferforjelerle kuşatılmış balkonlar ve teras korkulukları cepheyi süsleyen ve hareketlendiren Avrupai mimari öğelerdir<sup>1090</sup>.

<sup>1090</sup> İnci Aslanoğlu, *Erken Cumhuriyet Dönemi Mimarlığı 1923-1938*, Ankara 2010, s. 271.



XX. Yy'ın Başından Günümüze Hasan Fehmi Ataç Apartmanı (VEKAM Arşivi)

<sup>1091</sup> Enver Behnan Şapolyo, *Mustafa Kemal Paşa ve Milli Mücadelenin İç Alemi*, İstanbul 1967, s. 106.

<sup>1092</sup> Geleneksel Ankara ev mimarisi için detaylı bilgi için bk. Eyüp Kömürçüoğlu, *Ankara Evleri*, İstanbul 1950.

<sup>1093</sup> Gürhan-Altun, "Sayıştay", s. 99.

## 2. Tahtakale'deki Ev

Cumhuriyet'in ilk dönemlerinde Ankara'da ortaya çıkan konut ve kamu yapılarının eksikliği farklı çözüm yollarına başvurulmasına sebep olmuştur. Bazı hanların, otel ve kamu kurumlarına dönüştürülmesi, eski Ankara evlerinin de ihtiyaçlar doğrultusunda kullanılması, o dönem Ankara'sında yaşanan mekan sıkıntısını gözler önüne sermektedir. Böyle bir ortamda görev yapan Divan-ı Muhasebat, muhtemelen yer sıkıntısından dolayı Hasan Fehmi Ataç Apartmanı'ndan ayrılmış ve Tahtakale civarında bulunan eski bir Ankara evine taşınmıştır<sup>1091</sup>.

Günümüze ulaşamayan bu ev hakkındaki bilgilerimiz de maalesef kısıtlıdır. Ancak kullanılan evin Tahtakale'de bulunması münasebetiyle o bölgede etkin geleneksel Ankara ev mimarisinden ayrılamayacağı kanatindeyiz. Bu nedenle kullanılan evin bir hayata, iki kata ve iç sofaya sahip olduğunu ön görmekteyiz<sup>1092</sup>. Burada da kısa bir süre kalan Divan-ı Muhasebat daha merkezi bir yere geçmek amacıyla buradan ayrılmış, Ulus'un merkezinde bulunan Taş Han'a taşınmıştır<sup>1093</sup>.





XIX. Yy'ın Sonunda Taşhan ve Ulus-Ön Tarafta da Mezarlık Görülmektedir (VEKAM Arşivi)

### 3. Taş Han

Divan-ı Muhasebatın, kendi için yaptırılan ve 1926 yılında yapımı tamamlanan binaya taşınmadan önce kullandığı son bina ise Ulus'taki Taşhan'dır. Günümüze ulaşmayan bina, 1900'lerin başında Ulus'un en büyük binasıdır. Ulus meydanında bulunan ve XIX. yüzyıl sonu Ankara'sının simgelerinden birisi olan yapı, bölgeyi gezen seyahatçilerin uğradığı ve konakladığı önemli bir handır. XIX. yüzyılın sonunda inşa edilen hanın bulunduğu yerde daha önce, çevre köylerden gelenlerin kağnıları için ayrılmış bir alan, bir ağıl ve bir mescid bulunmaktaydı. 1886 yılında bu araziye satın alan Ankara Vilâyeti Meclisi İdare Başkâtibi İsmail Hakkı Bey buraya büyük bir han yaptırmayı planlamıştır. Arazide bir mescid bulunması yüzünden hemen inşaatına başlanamayan han, Ankara Valisi Abidin Paşa'nın yardımıyla 1888 yılında Niğdeli bir kalfaya inşa ettirilmiştir. Hızırlık Dağ'ından getirilen pembe kalker taşlardan inşa edilen han bu sebeple halk tarafından Taşhan olarak isimlendirilir. Hanın iç kısımlarında ise kerpiç ve ahşap malzeme kullanılmıştır<sup>1094</sup>.

<sup>1094</sup> Abdülkerim Erdoğan-Gökçe Günel, İstiklal Savaşı'nda Ankara, Ankara 2007, s. 308-309.



Ancora Levhası Asılı Halde Taşhan XIX. Yy'ın Sonundaki Görünümü (VEKAM Arşivi)

<sup>1095</sup> Şapolyo, *İç Âlemi*, s. 106.

<sup>1096</sup> Erdoğan-Günel, *İstiklal Savaşı*, s. 309.

İki katlı olarak inşa edilen hanın ortasında bir iç avlu, avlunun etrafına ise çeşitli mekânlar yerleştirilmiştir. Yapının güney ve doğu cephelerinin ortasında yarım daire kemerli birer kapı ve bu kapıların üzerinde üçgen alınlıklı birer cumba bulunmaktadır. Cumbalardan güneyde bulunanı, iki kat şeklinde düzenlenerek anıtsal bir görünüm kazanmıştır. Hanın yaya ve arabaların ayrı ayrı giriş yaptığı iki kapısı bulunmakta olup araba giriş kapısı, doğrudan avlu ile bağlantılıdır. Yapının cephelerindeki her iki katta da odaların aydınlığını sağlayan dikdörtgen formlu birer pencere dizisi görülmektedir<sup>1095</sup>.

Yapı, plan ve kuruluş itibarıyla bir Osmanlı şehir içi hanı olmasına karşın ticari fonksiyonundan çok konaklama ve sosyal faaliyetlerin gerçekleştiği bir yapı olmuştur. XX. yüzyılın hemen başında hanın ön bölümünde Meşrutiyet Oteli yer almakta, arka bölümü ise han olarak işletilmekteydi. Taşhan'ın bazı odalarının konaklama dışında da kullanıldığı anlaşılmaktadır. 1919 tarihinde Azmi Millî Yurdu'nun kurulduğu oda buna bir örnektir. 1921 yılında ise hanın alt kattaki salonunda bir İnkılâp Müzesi açılmıştır. Bu müzede; cephe harekâtlarının gösterildiği bir harita, cephe kumandanları ile millî kahramanların resimleri, mermi ve bombalar sergilenerek cephelerdeki durum yansıtılmaya çalışılmıştır. Kurtuluş Savaşı sırasında hanın üstlendiği bir diğer fonksiyon ise yaralı askerlerin burada tedavi edilmesi olmuştur. Özellikle Sakarya Harbi'nde trenlerle Ankara'ya taşınan yaralılarından yürüeyebilen hafif yaralılar Taşhan'da tedavi edilmişlerdir<sup>1096</sup>.



XX. Yy'ın İlk Çeyreğinde Havadan Taşhan (VEKAM Arşivi)



XX. Yy'ın ilk Çeyreğinde Taşhan (VEKAM Arşivi)



Divan-ı Muhasebat Üyelerinin Taşhan Avlusunda Toplu Fotoğrafı-Divan Reisi Ali Fuat Ağralı (VEKAM Arşivi)

<sup>1097</sup> Şapolyo, *İç Âlemi*, s. 106.

<sup>1098</sup> <http://ankaratarihi.blogspot.com/2010/02/yirminci-yuzyl-basnda-bir-modern-han.html> /21 Mart 2010.

<sup>1099</sup> Deniz Tanrıku, "Ankara'da Eğlence Yaşamı 1928-38", *Mimarlık Dergisi*, S. 2-3, Ankara 1985, s. 23.

<sup>1100</sup> Şapolyo, *İç Âlemi*, s.163.

İstiklal Savaşı döneminde han, İsmail Hakkı Bey'in oğlu olan Cemal Bey'in mülküdür. 1923 yılında kapsamlı bir onarımdan geçen hanın caddeye bakan kısmındaki yarım daire kemerli açıklıklara dükkânlar yerleştirilmiştir. Bu dükkânlar arasında tüccar ve müteahhit yazıhaneleri, avukat idarehaneleri ile bir dişçi muayenehanesinin bulunması o dönemde hanın önemini açıkça ortaya koymaktadır. Bu dönemde han Divan-ı Muhasebat ile birlikte İmar İskân Vekâleti ve Anadolu Ajansı gibi farklı kamu kurumlarının da ikamet ettiği yerdir<sup>1097</sup>.

Taşhan, Cumhuriyet'in ilk yıllarında Ankara'nın sosyal hayatında ayrı bir yer kazanır. 1923 yılındaki onarım sonrasında hana kalorifer ve banyo tesisatları yapılarak, telefon bağlanır. Bu yenilikler ile oldukça lüks bir otel haline gelen handa özellikle İstanbul'dan gelen mebuslar kalmıştır<sup>1098</sup>. Ayrıca 1928 yılında hanın iç avlusuna bakan kısmına bir lokanta açılmıştır. Karpiç Lokantası isimli olan bu şehir lokantası Atatürk'ün özel isteğiyle İstanbul'dan getirilen Baba Karpiç tarafından kurulmuştur. Bu lokanta aynı zamanda Ankara'nın ilk Avrupalı lokantasıdır. İlerleyen yıllarda Taşhan'dan ayrılan bu lokanta her serviste peşkirlerin, örtülerin, çatal ve bıçakların değiştirildiği, akarsulu bir yer olarak hatırlanmıştır<sup>1099</sup>.

Taşhan, Sümerbank tarafından satın alınmış ve 2 Mart 1935 tarihinde yıktırılmaya başlanmıştır. Yıkılan hanın arazisine bugünkü Sümerbank binası inşa edilmiştir. Bu yıkım kararı her ne kadar dönemin şehir plancılarının tepkisine neden olmuşsa da Ulus Meydanı'nın genişletilme isteği bu tepkileri sonuçsuz bırakmıştır<sup>1100</sup>.



Divan-ı Muhasebat Binası'nın Genel Görünüşü (VEKAM Arşivi)

#### 4. Divan-ı Muhasebat Sarayı

Başkent Ankara'da hızlı bir şekilde devam eden imar faaliyetleri 1924-1925 Lörcher planları doğrultusunda uygulanmaktadır<sup>1101</sup>. Çoğunlukla Yenişehir'de yoğunluk gösteren bu imar faaliyetlerinde Divan-ı Muhasebat için de bir bina yapılması düşünülmüştür. I. ve II. Meclis binalarının arası ile Ankara Vakıf Oteli (Ankara Palas)'nin karşısında bulunan araziye yapılmak istenen bina, Mimar Nazım Bey tarafından projelendirilmiştir. Aynı dönemde yapılan Maliye Bakanlığı binası ile benzer olan bu binanın müteahhitliğini ise Arif Hikmet Koyunoğlu yürütmüştür<sup>1102</sup>.

Binanın yapım aşamasında Arif Hikmet Koyunoğlu inşaatta yaptığı bir uygulama yüzünden İstiklal Mahkemesi'nde yargılanmıştır. Koyunoğlu anılarında bu olayı şöyle aktarır, “*Divan-ı Muhasebat binasını yapıyorum. Proje benim değil, müteahhit olarak yapıyorum. Önüne gelen, ustayız diye geliyor. Birincisi geldi, bir çatı yaptı; çatının bir ucundan bir ucu 15 cm. yukarıda. Avrupa'dan nizamnameler getirttik, tercüme ettik.*

<sup>1101</sup> Ekrem Işın, *Ankara: Kara Kalpaklı Kent*, İstanbul 2010, s. 33-34.

<sup>1102</sup> Erdoğan-Günel-Narince, *Ankara*, s.122.



MİMAR ARİF HİKMET KOYUNOĞLU

<sup>1103</sup> Hasan Kuruyazıcı, *Osmanlı'dan Cumhuriyet'e Bir Mimar Arif Hikmet Koyunoğlu Anılar, Yazılar, Mektuplar, Belgeler*, İstanbul 2008, s. 246-247.

*Bunları bir imtihandan geçirelim, vesika verelim, dedik. Mesela I. sınıf duvarcı, 2. Sınıf dülger veya orta derece sıvacı. Bu işlerle uğraşıyorum. Bu konularda yazı yazıyorum.*

*Bir gün Keçiören'deki evime askerler, polisler geldi, beni istediler. Adliye'ye gittik. Cumhuriyet Başsavcısı Vefa Lisesi'nden arkadaşım, onu buldum. "Geçmiş olsun, Hikmet," dedi. "Yahu, sen tevkiif ettirmişsin," dedim. "Benim haberim yok," dedi. Kâğıda baktı, "Yanlış getirmişler," dedi, "İstiklal Mahkemesi'ne gideceksin.". İstiklal Mahkemesi, Hacıbayram Camii'ne giden yol üzerindeydi. İşin tuhafı, eskiden Hacıbayram Şeyhi'ne ait olan bu binanın tamirini de ben yapmıştım. Bina kaymış, baştan temel yapmıştım. O binayı da tebeddülen (değiştirerek) İstiklal Mahkemesi yaptılar.*

*Çıktık yukarıya. Ali Bey, Reşit Galip, Balıkesir Mebusu oturuyorlar. Ali bey beni görünce "Herkes çıksın" dedi, "gizli celse." "Sen mi yazdın bu yazıları? Sen komünistliğe teşvik ediyormuşsun milleti, şikâyet ediyorlar," dedi. Dedim "Ali Bey, bu işleri bir yola koyalım diye yazdım." "Al sen şu kâğıdı, kimseye de gösterme. Seni tanımasaydık yatardın içeride." Bu vaziyetlerde çalıştık işte..."<sup>1103</sup>.*

1925 yılında inşaatı tamamlanan, 1926 yılında ise Divan-ı Muhasebatın taşındığı bina, Cumhuriyet'in ilk yıllarında Ankara'daki yapılarda uygulanan I. Ulusal Mimarlık üslubunda inşa edilmiştir. Selçuklu ve Osmanlı mimarisinden alınan mimari öğelerin kullanıldığı bu mimarlık akımının etkileri tüm cephelerde kendini göstermektedir. Doğu-batı istikametinde dikdörtgen planlı olan bina, bodrum kat üzerine yerleştirilen zemin ve birinci katlardan oluşmaktadır.



Divan-ı Muhasebat Binası'nın Genel Görünüşü (VEKAM Arşivi)



Divan-ı Muhasebat ve II. Meclis Binaları (VEKAM Arşivi)



Divan-ı Muhasebat Binası'nın Önünde Bir Merasim (VEKAM Arşivi)



Divan-ı Muhasebat ve I. Meclis Binaları (VEKAM Arşivi)





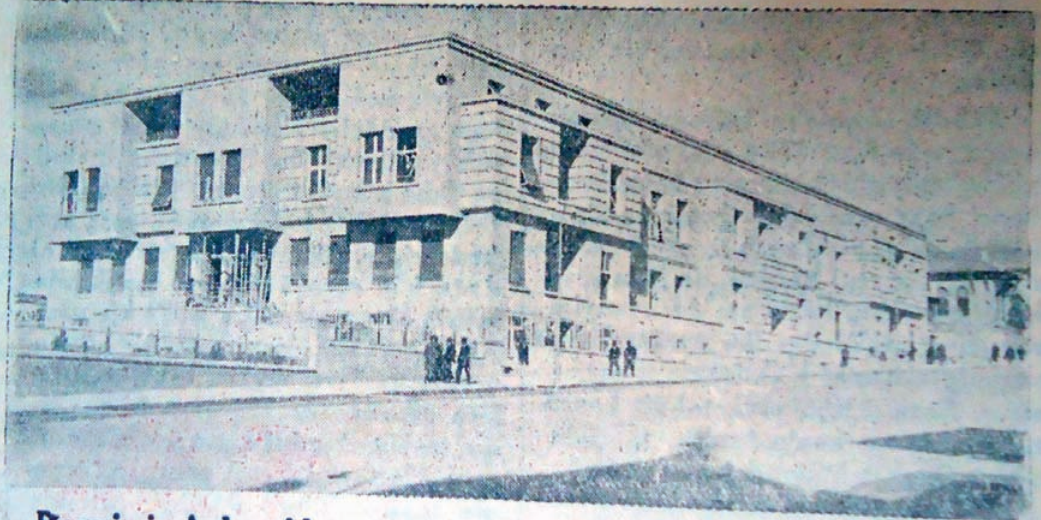
Divan-ı Muhasebat Binası'nın Mimar Egli Tarafından Modernize Edilişi (VEKAM Arşivi)

Eski fotoğraflardan bütün cephe özelliklerini görebildiğimiz yapıda, yatay olarak konumlandırılan uzun cephenin tam ortasına giriş yerleştirilmiştir. Girişin iki yanındaki bölümlerin, cepheden dışarıya taşırılarak yükseltildiği görülmektedir. Böylece birer kule görünümü kazandırılan bu bölümler ile de ana giriş vurgulanmıştır. Cephelerde bodrum katta dikdörtgen biçimli, zemin katta basık kemerli ve birinci katta ise sivri kemerli pencereler bulunmaktadır. Ön cephede kulevari çıkıntıların üzerlerinde birer balkon yer almaktadır. Ayrıca güney cephenin tam ortasında, zemin katta çıkıntı yapan bölümün üst kısmında da bir balkon görülmektedir. Ön cephedeki pencerelerin söveleri geleneksel Osmanlı mimari süslemeleri ile bezenmiştir. Yapının tüm cepheleri geniş saçaklı örtü altına alınmıştır.

Ankara'da yeni yapılan binalarda I. Ulusal Mimarlık akımının kullanılması tepkileri de beraberinde getirir. Yeni kurulan modern Türk devletinin başkenti için uygun olmadığı söylenen bu mimari üslup, özellikle aynı yıllarda Ankara'ya davet edilen birçok yabancı mimarın da bu mimari tarzını farklı şekillerde uygulaması tepkilerin daha da artmasına sebep olmuştur.

Yakup Kadri bu durumu şöyle özetler *“Bereket versin ki, ilk yılların acemiliği ve zevksizliği yüzünden meydan alan bu cereyan, birdenbire yerini modern mimariye bıraktı. Villaların kuleleri yıkılmaya, ogival pencereler mustatil olmaya ve yeşilli yaldızlı saçaklar*

## Ankara yeni Divanı Muhasebat binası



Resmimiz Ankara'da yeni yapılan Divanı Muhasebat binasını göstermektedir. Bu çok zarif binanın projesi Güzel San'atlar Akademisi Mimarî şubesi profesörü M. (Egli) tarafından ikmal edilmiştir. Bina'nın inşaatı tamamlanmıştır.

Modernize Edilen Binanın Tamamlaması Cumhuriyet Gazetesinde (Cumhuriyet, 2 Aralık 1931, s.1)

<sup>1104</sup> Suavi Aydın-Kudret Emiroğlu-Ömer Türkoğlu-Ergi D. Özsoy, *Küçük Asya'nın Bin Yüzü*: Ankara, Ankara 2005, s. 460.

*ortadan kalkmaya başladı. Birçok binanın cepheleri, sakalını, bıyığını tıraş eden bu insanların yüzleri gibi değişiyor, düzeliş sadeleşiyordu.*<sup>1104</sup>

Divan-ı Muhasebat binası, yeni kurulan devletin politikasını yansıtmaması ve belki de yapı hakkındaki olumsuz eleştiriler sebebiyle, inşa edildikten beş sene gibi kısa bir süre sonra büyük oranda değiştirilmiştir. Cumhuriyet Dönemi'nin önemli mimar ve eğitimcilerinden Alman Ernst Arnold Egli'ye verilen bu görev sonucunda yapının dış cepheleri bütünüyle değiştirilerek modern bir görünüm kazandırılmıştır.

I. Ulusal Mimarlık akımı Ankara'da Maliye Bakanlığı, Hariciye Vekâleti Binası ve Adliye Sarayı gibi kamu binalarında da uygulanmış ancak o zamanlar bu kamu binalarında modernleştirme çabası görülmemiştir. Modernleşmenin neden bu kamu kurumlarında değil de inşaatının tamamlanmasından beş yıl gibi kısa bir süre sonra Divan-ı Muhasebat binasında uygulandığı düşünülmesi gereken bir sorudur.

Divan-ı Muhasebat binasının, Cumhuriyet'in ilk yıllarında bütün resmî törenlerin yapıldığı Ulus Meydanı'nda, Meclis binasının hemen yanında ve Ankara'ya gelen yabancı konukların ağırlıklı olarak kaldığı Ankara Palas'ın karşısında bulunması; yapının yeni kurulan devletin politikasını yansıtır bir biçimde modern olarak yapılmasının ana sebebi olmalıdır.

# ANKARA CONSTRUIT



La Turquie Kemâlisme Dergisi'nde  
Ulus Meydanı ve Modern Çehresiyle Divan-ı Muhasebat Binası (VEKAM Arşivi)

<sup>1105</sup> François Geogron, "Kemalist Dönemde Türkiye'de Fransızca Yayın Yapan Basına Toplu Bir Bakış (1919-1938), *Atatürk Araştırmaları Merkezi Dergisi*, VI, S. 17, Ankara 1990, s. 330.

<sup>1106</sup> Ümit Sarıaslan, *Cumhuriyetin Mimarıları "Kuruluş Ankara'sında Üç Mimar Kemalettin-Ernst Arnold Egli-Bruno Taut"*, İstanbul, 2004, s. 125-128.

<sup>1107</sup> Metin Sözen, *Cumhuriyet Dönemi Türk Mimarlığı, (1923-1983)*, Ankara 1984, s. 169.

<sup>1108</sup> İnci N. Aslanoğlu, "1923-1950 Yılları Arasında Ankara'da Çalışan Yabancı Mimarlar", *Ankara Konuşmaları*, Ankara 1992, s. 118-119.

<sup>1109</sup> Ayrıntılı bilgi için bk. Gürhan Tümer, *Cumhuriyet Dönemi'nde Yabancı Mimarlar Sorunu*, İzmir 1998.

<sup>1110</sup> II. Vakıf Apartmanı için bk. Yıldırım Yavuz, *İmparatorluktan Cumhuriyete Mimar Kemalettin 1870-1927*, Ankara, 2009, s. 297-302.

<sup>1111</sup> Metin Sözen-Uğur Tanyeli, *Sanat Kavram ve Terimleri Sözlüğü*, İstanbul 1986, s. 143.

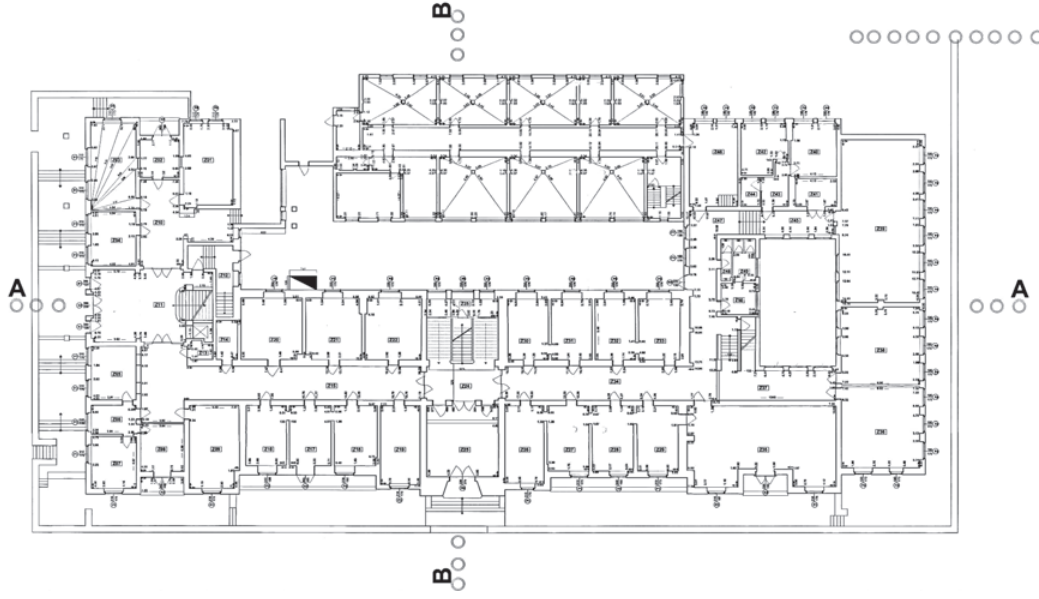
Özellikle 1930-40'lı yıllarda gerçekleştirilen devlet törenlerini gösteren fotoğraflarda ya da Dâhiliye Vekâleti Matbuat Umum Müdürlüğü tarafından ağırlıklı olarak Fransızca yayınlanan ve resmî bir propaganda yayını olan *La Turquie Kemâliste* dergisinin iç kapaklarında Divan-ı Muhasebat binasının bulunması, yapının önemini açıkça ortaya koymaktadır<sup>1105</sup>.

Divan-ı Muhasebat binasının modern bir görünüm kazanmasını sağlayan Alman Mimar Ernst A. Egli, 1927 yılında Ankara'ya gelmiş ve o dönem tek mimarlık okulu olan Güzel Sanatlar Akademisi, Mimarlık Bölümünün başına getirilmiştir. Türkiye'de modern mimarlığın kurucusu olarak kabul edilen mimar aynı zamanda Türkiye'de en fazla tasarıma sahip olan yabancı mimardır. Egli, Divan-ı Muhasebat binasındaki cephe uygulaması ile Cumhuriyetle beraber mimarlık alanında görülecek değişimlerin de adeta bir habercisi olmuştur<sup>1106</sup>. Behçet Ünsal, Ernst Egli'yi şöyle anlatmaktadır: "*Çağdaş mimarinin ne olduğunu anlayan araştırmacı genç bir hoca idi. Egli fonksiyonel mimariyi öngörüyordu; iyi bir plancı idi, stil taraflısı değildi. Ama mahalli bir mimariyi öğütliyordu; bunun için eski Türk mimarisinin ilmi bir şekilde araştırılmasını gerekli buluyordu; Güzel Sanatlar Akademisi'nde millî mimari seminerini kurduran O'dur*"<sup>1107</sup>.

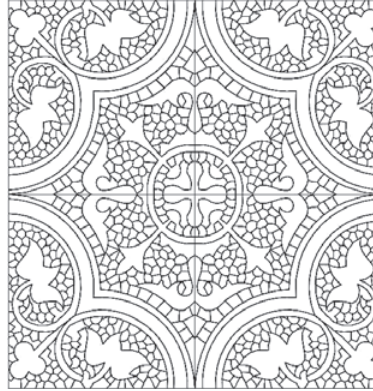
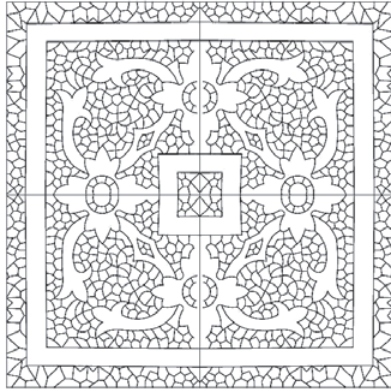
İlerleyen yıllarda Ankara için yeni bir kent planlaması yapılmak istenecek, bu sebeple düzenlenen yarışmada Alman Herman Jansen'in şehir planı birincilik kazandı<sup>1108</sup>. Jansen'in hazırladığı plan doğrultusunda inşa edilen çeşitli bakanlık ve kamu yapılarında, Divan-ı Muhasebat binasında uygulanan yeni mimari anlayış kendini gösterecektir. Gerçekleştirilen bu imar faaliyetlerinin büyük çoğunluğunun yabancı mimarlar tarafından yürütülmesi ise yeni bir sorunu ortaya çıkararak, yabancı mimarlara ve şehir plancılarına bir tepki duyulmasına neden olacaktır<sup>1109</sup>.

1930 yılında Divan-ı Muhasebat binasında gerçekleştirilen bu değişimler esnasında kurumun nerede hizmet verdiği kesin olarak belli değildir. Yaklaşık bir yıl süren bu çalışmalarda personelin Divan-ı Muhasebat binasını kullanmaya devam ettiği ya da 1930 yılında Mimar Kemaleddin tarafından Ulus'ta yapılan II. Vakıf Apartmanı'nda hizmet vermiş olabileceği sanılmaktadır<sup>1110</sup>.

Ernst Egli, 250.000 TL tutan inşaat faaliyetlerinde binayı önceki görünümünden arındırmış; bina, Avrupa'daki mimari faaliyetlerde uygulanmaya başlanan, nesne ve varlıkların temel geometrik biçimlerle betimlenmesini hedefleyen Kübizm akımı içerisinde tasarlamıştır<sup>1111</sup>. Modern mimari tasarımlarda ana düşünce yapının hizmet edeceği amaca uygun olarak tasarlanmasıdır. Egli'de Divan-ı Muhasebat binasını modernize ederken binanın kamu binası imajı içerisinde yansıtılmasına önem göstermiştir. İlk bina ile Egli'nin modernize ettiği bina arasında plan bakımından pek bir farklılık görülmemektedir. Eski binanın planına ek olarak Egli, yeni binanın yan kollarını geriye doğru uzatmış ve hacimsel olarak binayı genişletmiştir. Yan kollardaki bu genişletme ile yeni binanın kuş bakışı görünümü U biçimini almıştır. Bu biçimiyle binanın iç tasarımında da belli değişimler görülmüştür.



Modern Divan-ı Muhasebat Binası'nın Planı (Ankara Kültür Varlıkları Ve Müzeler Genel Müdürlüğü)



Günümüzde orijinaliği muhafaza edilen zemin karolarının çizimi (Neslihan Zülal Senan)

İşlevselliğin ön planda tutulduğu iç tasarımda, U biçimindeki koridora karşılıklı olarak yerleştirilmiş çalışma odaları görülmektedir. Yapının ilk halindeki kat sayısına ve yüksekliğine Egli tarafından da uyulmuştur<sup>1112</sup>. Yapının dışında eski binanın izleri görülmezken buna karşın içerideki bazı ayrıntılarda eski binanın emareleri korunmuştur. İçerde girişin karşısındaki Bursa kemerli açıklık yapının geçmişine ait önemli bir kalıntıdır<sup>1113</sup>. Bunun yanı sıra koridorlardaki yer döşemeleri de geçmişteki yapının izlerindedir.

<sup>1112</sup> İnci Aslanoğlu, *Erken Cumhuriyet Dönemi Mimarlığı (1923-1938)*, İstanbul 2010, s. 151.

<sup>1113</sup> Aynı Yer.



Giriş Katında Bulunan Bursa Kemerli



Merdiven Düzeni ve Geniş Pencere Açıklıkları

<sup>1114</sup> Metin Sözen, *Cumhuriyet Dönemi*, s. 172.

<sup>1115</sup> İnci Aslanoğlu, *Erken Cumhuriyet*, s. 151.

<sup>1116</sup> Aynı Yer.

<sup>1117</sup> Aynı Yer.

Ernst Egli binanın cephesini tamamen değiştirmesine karşın bina içerisindeki bu tür ayrıntılara dokunmaması, onun aslında Türk mimarisine karşı duyduğu saygının ufak ibarelerindedir. Egli, yapının dışında oluşturduğu modern görünümü, iç mekan kurgusunda da özellikle kat aralarındaki geçişleri sağlayan merdivenlerin tasarımına yansıtmıştır. Merdivenlerin bulundurulduğu yerler ise geniş pencere açıklıkları ile aydınlatılmış, böylelikle kat aralarının ve koridorların gün ışığını alması sağlanmıştır.

Bina cephe analizi bakımından incelendiğinde sadeliğin ön planda tutulduğu görülmektedir. Nitekim modern mimari anlayışın niteliklerinden biri olan sadelik<sup>1114</sup>, Divan-ı Muhasebat binasının cephe tasarımında da kendine yer bulmuştur. Modern yapı önceki binanın cephelerinde görülen simetri anlayışını yansıtmıştır<sup>1115</sup>. Yapının ön cephesinin tam ortasında ve köşelerde bulunan birer çıkma ile bu simetri vurgulanmıştır. Ön cephede çıkmaların üçe bölündüğü ve ortada kalan kısımdaki pencerelerin geriye çekildiği görülmektedir. Böylelikle burada ufak balkonlar oluşturulmuştur. Ön cephedeki çıkmaların alt kısımları boşaltılmış olup, yan kollardaki çıkmaların altlarına ise sonradan ayaklar konulmuştur<sup>1116</sup>. Orijinalinde bu bölümlerin altı da boşaltılmıştır. Ayrıca batıda kalan yan koldaki cephenin çıkma yapan bölümlerinin yalın bırakıldığı, içeri çekilen bölümlerinin ise yatay hatlı yivlerle hareketlendirildiği görülmektedir. Bu cephe düzeni, bitişindeki II. Meclis binasının batı cephesindeki üç taşkın akslı biçimlenmeye uymaktadır<sup>1017</sup>. Ön cephedeki uygulama ise bunun tam tersi bir görünümde. Doğudaki yan kolun cephesi ise sadece pencere açıklıkları eklenerek sade bırakılmıştır. Ayrıca bu yan kolun ortasında bir iç avlu da oluşturulmuştur. Yapının arka kısmında kalan kuzey cephesi de çıkma ve yatay yivlerle hareketlendirilmiştir.



Modern Divan-ı Muhasebat Genel Görünüm ( La Turquie Kemâlîste Dergisinden)



Divan-ı Muhasebat ve Modern Şehir Planlamasına Açılan Yeni Şehir (VEKAM Arşivi)



Egli'nin Tasarladığı Binanın Önünde Cumhuriyet Bayramı Kutlamaları (VEKAM Arşivi)



Ankara Palas'dan Çıkan insanlar ve Divan-ı Muhasebat Binası (VEKAM Arşivi)





Binanın Güney Cephesinin Çizimi (Ankara Kültür Varlıkları Ve Müzeler Genel Müdürlüğü)

Günümüzde örtü tamamen kırma çatı ise de yapının eski fotoğraflarından anlaşıldığı kadarıyla Mimar Egli örtüyü yan kollarda düz bir şekilde bırakıp sadece orta kısmı kırma çatı ile örtmüştür, önüne de paravan bir duvar koymuştur. Böylelikle çatının, yapının düşey aksına bir engel olmaması sağlanmıştır. Binanın çatı altları kademeli sade yivlerle geçilmiş ve dışarıya taşırılmamıştır.

Bina genel anlamda enine dikdörtgen bir düzenleme içerisinde olup, yatay bir şekilde verilen hareketlendirmelerle eğimli arazisi üzerinde akışı da aşağıya doğru çekmektedir. Oysa önceki yapı dikine unsurları barındırdığı için düşey aksta ilerleyen yolun akışkanlığını bozduğu görülmektedir. Yapının bu cephe anlayışı ile hayata getirilmesi, Ankara'daki diğer kamu kurum binalarından kendisini sıyırmasına ve kendine yeni bir kimlik kazandırmasına imkân vermiştir.

Scruton'un da dediği gibi; *Cephe binanın yüzüdür, bütünlüğün ifadesini taşır. Cephesiz bir bina, tam olarak yüz­süz bir bina değildir, fakat yaşamsız bir bina olduğundan ifade­siz bir binadır*<sup>1118</sup>. Divan-ı Muhasebat binasının yeni cephesi de Türk modernizminin bir ifadesi olmuştur. Çağdaşlaşma yolunda değişen o dönemki Türkiye'nin simge yapılarından biri olan Divan-ı Muhasebat binası önemli kutlamaların da merkezinde yer almıştır.

Divan-ı Muhasebatta yıllar geçtikçe artan çalışan sayısı Ulus'taki binanın yetersiz kalmasına neden olmuştur. Bundan dolayı 1967 yılında o zamanki adıyla Sayıştay Başkanlığı, Meclisten ek bina talebinde bulunmuştur<sup>1119</sup>. En uygun yerin belirlenmesi ve binanın projelendirilmesi için bir yarışma düzenlenmiş<sup>1120</sup>; ek binanın Ulus'taki yapının arkasında kalan boş arazi üzerine yapılması kararlaştırılmıştır. Müsabakayı 7 sıra numaralı ve 45019 rumuzlu proje kazanmıştır<sup>1121</sup>. Ancak bu ek binanın tasarımı asıl binayı yakalayamamış, bundan dolayı da müsabakayı değerlendiren jüri üyelerinin eleştirilerine maruz kalmıştır<sup>1122</sup>. 1990'lı yıllara gelindiğinde Ulus'taki binanın ek binaya rağmen gereksinimlere cevap verememesi üzerine yeni bir hizmet binası yapılması kararlaştırılmış, bu binanın tamamlanması sonucunda ise 2002 yılında Sayıştay, Eskişehir Yolu üzerinde bulunan yeni binasına taşınmıştır. Sayıştaydan sonra Kültür ve Turizm Bakanlığına devredilen Ulus'taki bina, Eski Sayıştay Binası olarak adlandırılmış olup, halen bu bakanlık tarafından kullanılmaktadır.

<sup>1118</sup> E. Elif Özdemir-Aysu Başkaya, "Tarihsel Süreçte Kamu Yapısı Cephesi: Ulus-Sayıştay ve Ankara Ticaret Odası", *Çatı Cephe Fuarı Sempozyumu*, Ankara 25-26 Mart 2005, s. 1-7.

<sup>1119</sup> *Cumhuriyet Senatosu*, S. 959, 1967, s. 2.

<sup>1120</sup> *Maliye Sitesi Proje Müsabakası*, Ankara 1967, s. 22.

<sup>1121</sup> *Maliye Sitesi*, s. 23.

<sup>1122</sup> Raporda; "Divan-ı Muhasebat'ın sureti tertibi tatminkar değildir." Diye yazılıdır. Bk. Aynı Yer.



Giriş Kattan Üst Katlara Geçişi Sağlayan Merdivenler



İç mekanda bazı düzenlemelere gidilen binada zemin ortasında açık bırakılan kısım binanın ilk yapımında kalan zemin karoları



Ulus'taki Sayıştay Hizmet Binasının Günümüzdeki Görünümü



Günümüzde Sayıştay Hizmet Binası (T.C. Sayıştay Başkanlığı)

## 5. Sayıştay Hizmet Binası

Sayıştayın uzun yıllar ihtiyaçlarını karşılayacak bir hizmet binasının yapılmasına karar verilmesi sonrasında, yeni binanın bazı kamu binalarının yapıldığı Eskişehir Yolu üzerine inşa edilmesi uygun bulunmuştur.

1990-1992 yıllarında projelendirmesi yapılan binanın mimarı Prof. Dr. Ziya Tanalı'dır. Ziya Tanalı, çeşitli üniversitelerde hocalık yapan, çok sayıda önemli projesiyle ödüller kazanan, XXI. yüzyıl Türkiye'sinin önemli Türk mimarlarından birisidir<sup>1123</sup>. Sayıştayın 129. Kuruluş Yıldönümü olan 1991 senesinde yeni binanın temeli atılmış; O dönemki Sayıştay Başkanı Vecdi Gönül tarafından bu temel atma töreninde yeni binanın yapım sebebi ve projelendirme aşaması şu şekilde açıklanmıştır: "*Temel atma töreni vesilesiyle bir araya geldiğimiz yeni Sayıştay Hizmet Binası, Sayıştay'ımızın fiziki ihtiyacını uzun yıllar en iyi şekilde karşılamak üzere planlanmış, başta sayın Cumhurbaşkanımız ve TBMM Başkanımız olmak üzere Hükümetimizin ve ilgili tüm yöneticilerin müzahareti ve ilgileri ile gerçekleştirme sürecine girmiş bulunmaktadır.*"<sup>1124</sup>.

<sup>1123</sup> <http://arkiv.com.tr/m228-ziya-tanali.html/21> Mart 2012.

<sup>1124</sup> Vecdi Gönül, "Sayıştay'ın 129. Kuruluş Yıldönümü ve Yeni Sayıştay Binası Temel Atma Töreninde Yapılan Konuşmalar", *Sayıştay Dergisi*, S. 5, Ankara 1991, s. 8.



Günümüzde Sayıştay Hizmet Binasının Ön Cephe Görünüşü (T.C. Sayıştay Başkanlığı)

<sup>1125</sup> Ayrıntılı bilgi için bk. Ziya Tanalı, "21. Yüzyılda Ankara'da İzlenimler: Sayıştay", *Azure*, S. 3, Türk-İngiliz Kültür Derneği, Ankara 2004.

<sup>1126</sup> Anonim, *Stratejik Plan 2009-2013*, Ankara, 2008, s. 15.

1992-2002 yılları arasında inşa süresi gerçekleşen yeni bina, Prof. Dr. Ziya Tanalı başkanlığında ve Orhan Genç ile Babür Ülgüner isimli yardımcı mimarların sorumluluğunda ZT Mimarlık Mühendislik Müşavirlik Ltd. Şti. tarafından inşa edilmiştir<sup>1125</sup>.

Yeni bina, Eskişehir yolu ile Konya yolunun kesiştiği noktanın güneydoğusundaki alanda bulunmaktadır. Mülkiyeti Hazine'ye ait olan 28.517 m<sup>2</sup> yüzölçümüne ve 96.000 m<sup>2</sup> kapalı alana sahip olan binanın ön bloğu 3 bodrum, zemin ve 3 kattan; arka bloğu ise 3 bodrum, zemin ve 12 kattan meydana gelmektedir. Bina, XXI. yüzyılın modern mimari anlayışı, teknolojisi ve malzemesiyle inşa edilmiştir. Doğu-batı doğrultusunda yerleştirilen koridorlara açılan farklı büyüklükteki odalardan meydana gelen binada, idarî mekânlar, kütüphane, müze, sağlık merkezi, konferans salonu, 3 adet yemekhane ve 50 çocuk kapasiteli bir kreş bulunmaktadır<sup>1126</sup>.

25 Ağustos 2000 tarihinde, inşaat halindeki Sayıştay Hizmet Binasının 2. Bodrum katında, elektrik kontağından çıkan bir yangınla yapı kısmen zarar görmüş, ar-



T.C. Sayıştay Hizmet Binası

dından hızlı bir şekilde tamir edilmiştir<sup>1127</sup>. 2002 yılında kurum, Ulus'taki binasını boşaltarak yeni hizmet binasına taşınmıştır.

Sayıştayın halen kullanmakta olduğu ana hizmet binasının dışında Kavaklıdere'de 7 katlı bir ek binası ile Ulus, ODTÜ, Afet İşleri ve Susuzköy'de toplam 48.208 m<sup>2</sup> büyüklüğündeki arşiv binaları bulunmaktadır.

150 yıllık bir geçmişi bulunan Sayıştay (Divan-ı Muhasebat), Topkapı Sarayının ilk avlusundaki Maliye Nezareti Binasında (1862-1865) başladığı görev hayatında İstanbul'da sırasıyla Darülfünun Binasını (1865-1867 ve 1879-1908), Fuad Paşa Konağını (1867-1879 ve 1911-1922), Rauf Paşa Konağını (1885), Mehmed Sadık Paşa Konağını (1894), Şerif Ali Efendi Konağını (1908) ve Arifi Paşa Köşkünü (1908-1911) kullanmıştır. İstanbul'un işgali ve Kurtuluş Savaşı sonrasında yeni kurulan devletin başkenti olan Ankara'ya gelen kurum, burada da kendi binasına geçeceği 1926 yılına kadar *Hakimiyet-i Milliye* Gazetesi Binası'nı, Hasan Fehmi Ataç Apartmanını, Tahtakale'deki bir evi ve Taş Hanı kullanmış, buradan da tarihinde ilk kez kendisi için yapılmış bir bina olan Divan-ı Muhasebat Sarayına (1926-2002) taşınmıştır. Uzun yıllar burada

<sup>1127</sup> Ayrıntılı bilgi için bk. Jozef Kubin-Danyal Kubin-Aydan Seskir Özmen, *T.C. Sayıştay Başkanlığı Hizmet Binası, 25 Ağustos 2000 Tarihinde Meydana Gelen Yangın Sonrası Yapının Yangına Maruz Kalan Taşıyıcı Sisteminin Güçlendirilmesi Üzerine Rapor*, Ankara 2000.



Sayıştay'ın Ek Hizmet Binası (T.C. Sayıştay Başkanlığı)

hizmet veren Sayıştay, 2002 senesinde yine kendisi için yapılmış olan Sayıştay Hizmet Binasına geçmiştir. Günümüzde kurum, Sayıştay Hizmet Binası ile bir ek yapıda ve çeşitli arşiv binalarında hizmet vermeye devam etmektedir.

Kurulduğu 1862 yılından 1926 yılına kadar kendisi için yapılmış bir binası bulunmayan Sayıştay, başka devlet kurumlarıyla beraber çeşitli resmî binaları ve konakları kullanmıştır. Bu sebeple İstanbul'da bulunduğu dönemde bazı sorunlarla karşılaşan ve sık sık yer değiştirmek zorunda kalan Sayıştay, Ankara'ya geldiği ilk yıllarda da benzer bir durumla karşılaşmıştır. İlk olarak 1926 yılında kendi binasına kavuşan kurum, uzun yıllar aynı yerde kalmış, 2002 senesinde ise modern hizmet binasına taşınmıştır.

Kurumun İstanbul'da kullandığı Darülfünun Binası ile Ankara'daki Divan-ı Muhasebat Sarayı, sadece Sayıştay için önemli birer kamu yapısı olmayıp, kullanıldığı dönemde devletin ve uygulanan devlet politikasının temsilcisi olan birer simge yapıdır. Darülfünun Binası Tanzimat Dönemi'nin getirdiği Batılılaşma hareketini, Divan-ı Muhasebat Sarayı ise yeni kurulan Türkiye Devleti'nin modern ve çağdaşlığını simgelenmektedir. Her iki yapıda da yer seçiminden mimarına, plan ve projesinden cephe dü-



Sayıştay'ın Ek Hizmet Binasının Arka Cephe Görünüşü (T.C. Sayıştay Başkanlığı)

zenine kadar her aşamasında kendi dönemi için yenilikçi bir anlayış ile özenin olduğu görülmektedir. İki farklı dönemde de Sayıştayın kullandığı binaların özel bir yerinin ve görevinin olması elbette ki bir rastlantı olmamalıdır.

Kurumun ilk kullandığı yapıdan, günümüzde bulunduğu binaya kadar izlenen süreç sadece Sayıştayın tarihini değil Osmanlı'nın son döneminden günümüze kadar mimarlık tarihinde yaşanan değişim ve gelişmeleri de gözler önüne sermektedir. Sayıştayın kullandığı binaların bütüncül bir yaklaşımla sunulmaya çalışıldığı bu çalışmanın ileriki yıllarda bu konuda üretilecek araştırmalara başlangıç olması ümit edilmektedir.