

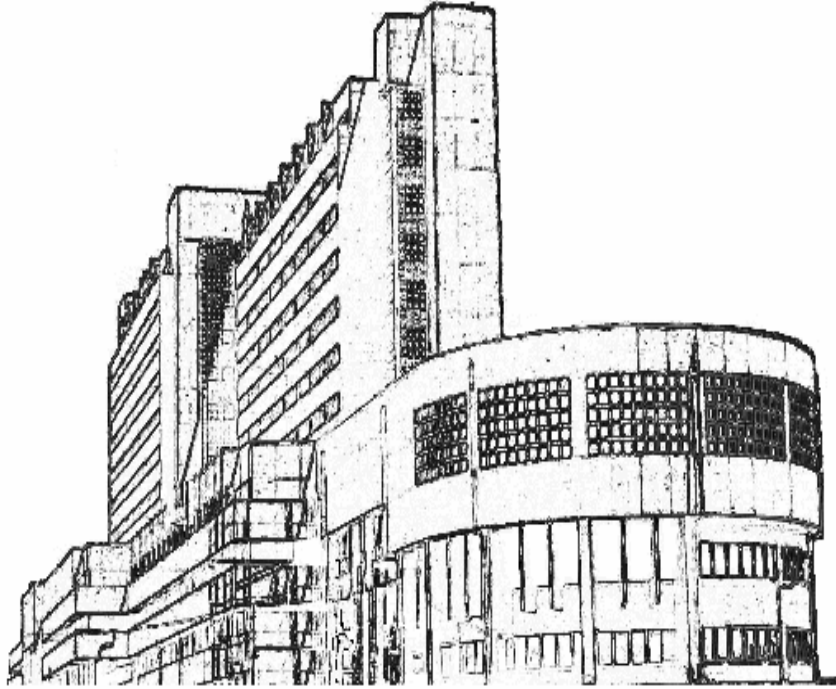


Sayıştay Başkanlığı

2006 Yılı Ocak-Haziran Dönemi

Kurumsal Mali Durum ve

Beklentiler Raporu



Temmuz 2006

GİRİŞ

5018 Sayılı Kamu Mali Yönetim ve Kontrol Kanununun 30'uncu maddesinde, genel yönetim kapsamındaki idarelerin, ilk altı aylık bütçe uygulama sonuçlarını, ikinci altı aya ilişkin beklentiler ve hedefler ile faaliyetlerini Temmuz ayı içinde kamuoyuna açıklayacakları hükme bağlanmıştır.

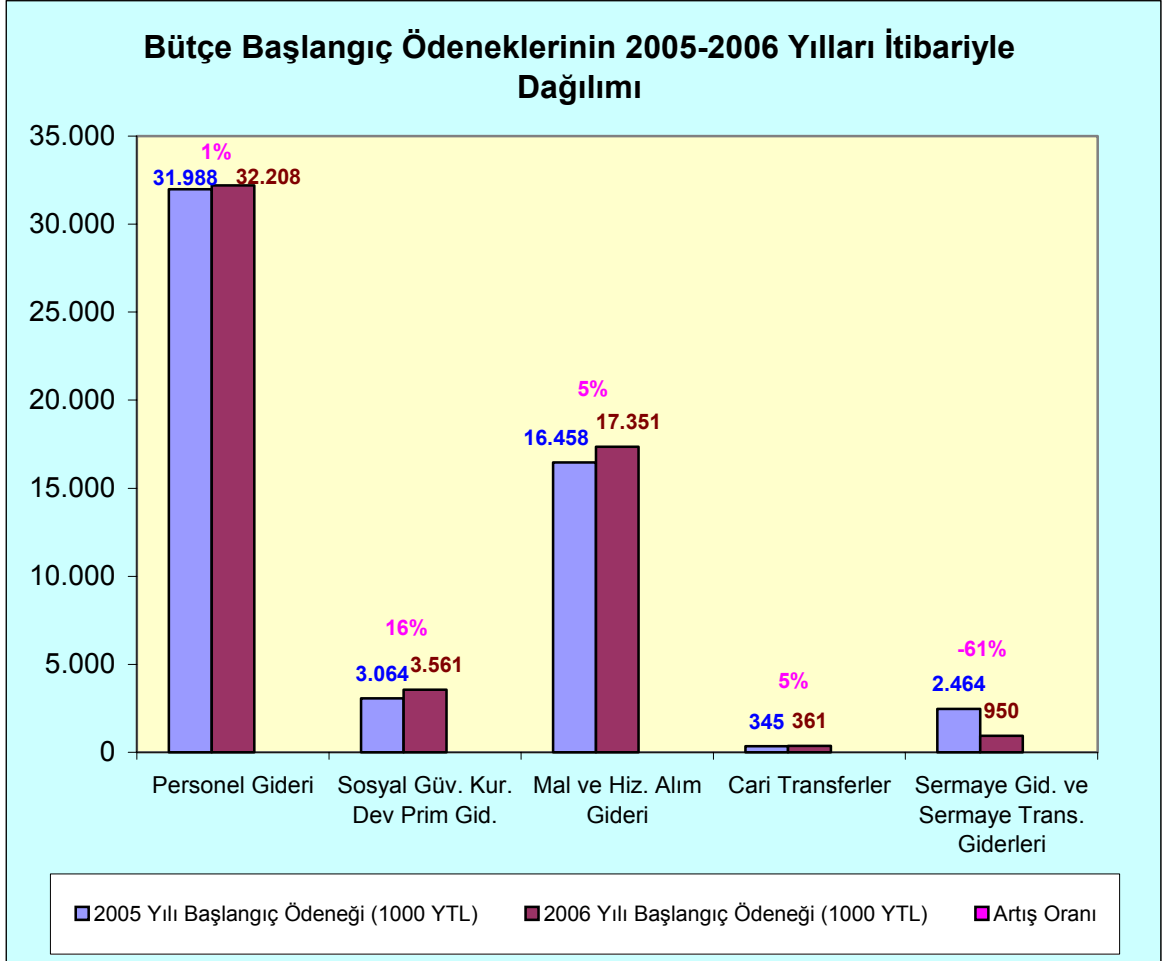
Bu çerçevede, Genel Bütçe Kapsamındaki kamu idareleri arasında yer alan Başkanlığımızın yılın ilk altı aylık dönemine ilişkin bütçe uygulamaları, ikinci altı aya ilişkin beklentiler ve hedefler ile faaliyetleri konusunda kamuoyuna bilgi vermesi gerekmektedir.

Hazırlanan, Sayıştay Başkanlığı Ocak-Haziran 2006 Dönemi Bütçe Uygulama Sonuçları ve Beklentiler Raporu ekleriyle birlikte aşağıda Kamuoyunun bilgisine sunulmuştur.

I - OCAK-HAZİRAN 2005 ve 2006 DÖNEMİ BÜTÇE UYGULAMA SONUÇLARI

A-Gider Türleri İtibariyle 2005 ve 2006 Yılı Bütçe Ödeneklerinin Karşılaştırması:

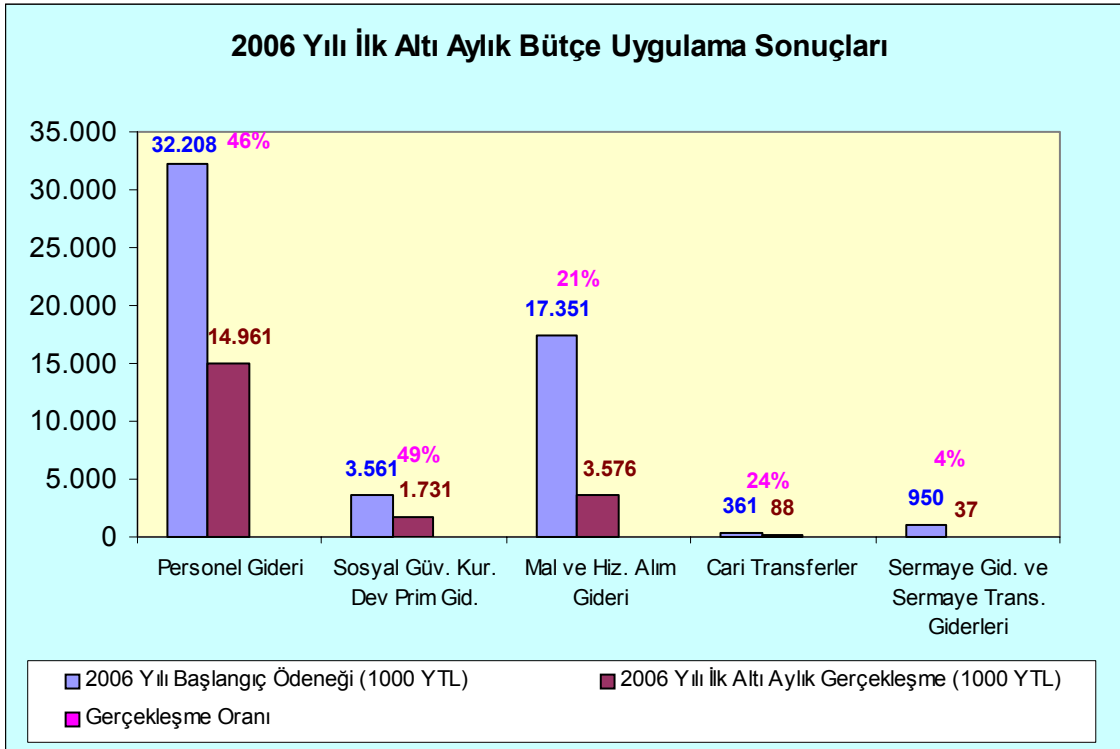
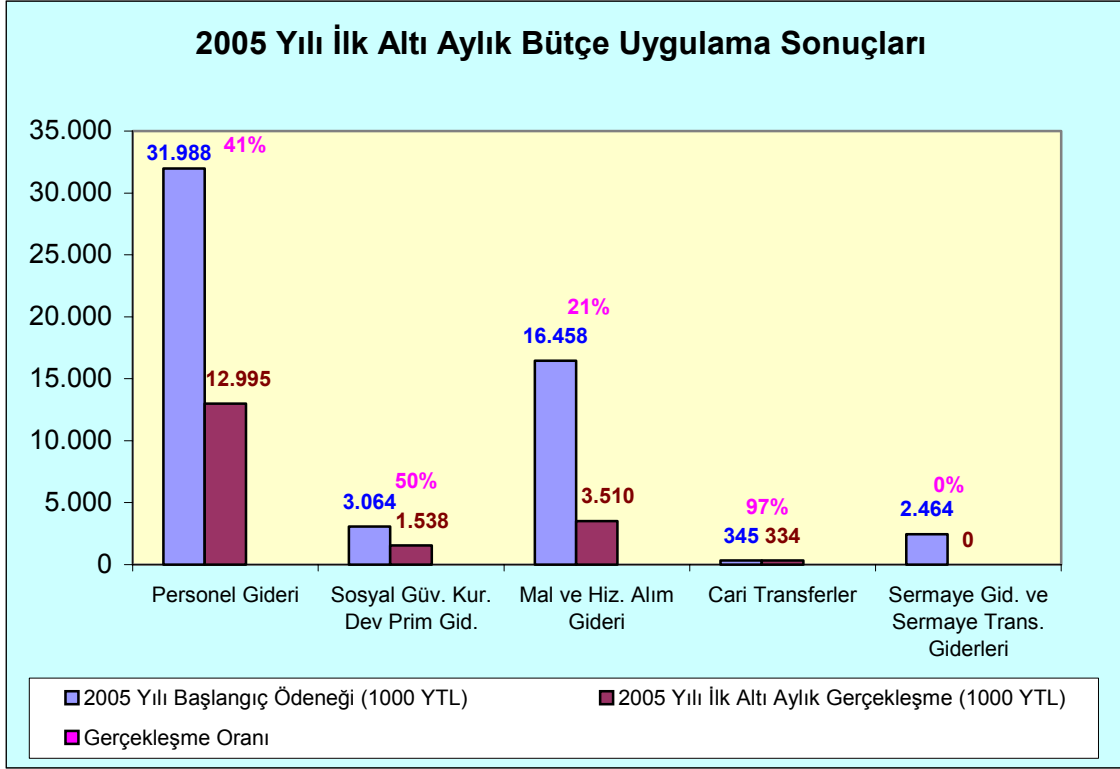
Sayıştay Başkanlığının 2005 ve 2006 Yıllarına ilişkin başlangıç bütçe ödeneklerinin, analitik bütçe sistemine uygun gider türleri itibariyle dağılım ve değişim oranları aşağıdaki grafikte belirtildiği şekildedir.



B- 2005 ve 2006 Yıllarına İlişkin İlk Altı Aylık Bütçe Uygulama Sonuçları:

2005 ve 2006 Yılları Merkezi Yönetim Bütçe Kanunlarıyla Sayıştay Başkanlığına tahsis edilen ödeneklerin Ocak-Haziran dönemi sonu itibariyle fiili gerçekleştirmelerine ilişkin ayrıntılı veriler ekli tabloda belirtildiği şekildedir. (EK:1).

Sayıştay Başkanlığının 2005 ve 2006 Yıllarında tahsis edilen başlangıç ödenekleri ve bu ödeneklerden ilk altı aylık dönemlerde gerçekleşen harcama tutarları ve oranlarına ilişkin analize ait grafikler aşağıda gösterildiği şekildedir.



C- Harcama Birimleri İtibariyle 2006 Yılı'nın İlk Altı Ayında Gerçekleştirilen Harcamalar ve Başlangıç Ödeneklerine Oranları:

Harcama birimlerinin 2006 Yılı'nın ilk altı ayında gerçekleştirdikleri bütçe giderleri ve başlangıç ödeneklerine göre gerçekleşme oranları aşağıdaki tabloda gösterildiği şekildedir.

Harcama Birimleri	Başlangıç Ödeneği (YTL)	Ocak-Haziran Gerçekleşme Tutarı (YTL)	Gerçekleşme Oranı(%)
Özel Kalem Müdürlüğü	2.347.000	589.773	25.13
Daireler - Kurullar	7.727.000	3.436.623	44.48
Genel Sekreterlik	17.948.000	6.140.293	34.22
Denetim Birimleri	26.409.000	10.226.499	38.70
GENEL TOPLAM	54.431.000	20.393.188	37.47

II- OCAK HAZİRAN DÖNEMİNDE YÜRÜTÜLEN FAALİYETLER

A- Sayıştayın Denetim Kapasitesinin Güçlendirilmesi Projesi

İngiltere Sayıştay'ı ile birlikte yürütülecek Sayıştayın Denetim Kapasitesinin Güçlendirilmesi Eşleştirme Projesi (TR302.05 No.lu Twinning Projesi) 23 Şubat 2005 tarihinde Avrupa Komisyonu "Yönlendirme Komitesi" tarafından onaylanmış ve 30 Mart 2005 tarihi itibariyle başlamıştır. Sayıştay Başkanlığının bir dış denetim kurumu olarak, uluslararası standartlar ve önde gelen AB uygulamaları paralelinde görevini tam olarak yapabilmesi amacıyla yönelik olan ve Avrupa Birliğince karşılanan projenin tutarı 1.349.787 Euro'dur.

Bu dönem içinde Proje kapsamında üretilmesi öngörülen rehberlerin test edilmesi amacıyla pilot çalışmalar yapılmaktadır.

B- Sayıştayın Denetim Kapasitesinin Güçlendirilmesine Yönelik Dil Eğitimi

Sayıştayın denetim kapasitesinin geliştirilmesine yönelik olarak meslek mensuplarının ileri düzeyde yabancı dil (İngilizce) bilgi ve pratiğine sahip olmalarını sağlamak amacıyla, "Sayıştay Meslek Mensuplarının Yabancı Ülkelere Gönderilme Usul ve Esasları Hakkında Yönetmelik" hükümlerine göre 27 meslek mensubu 3 ay süreyle İngiltere'ye gönderilmiştir.

C- Bilişim Sisteminin Geliştirilmesi

Bilgi İşlem Merkezinde bulunan bilgisayar ve diğer teçhizatların yazılım lisansları güncellenmiştir.

D- Diğer Faaliyetler:

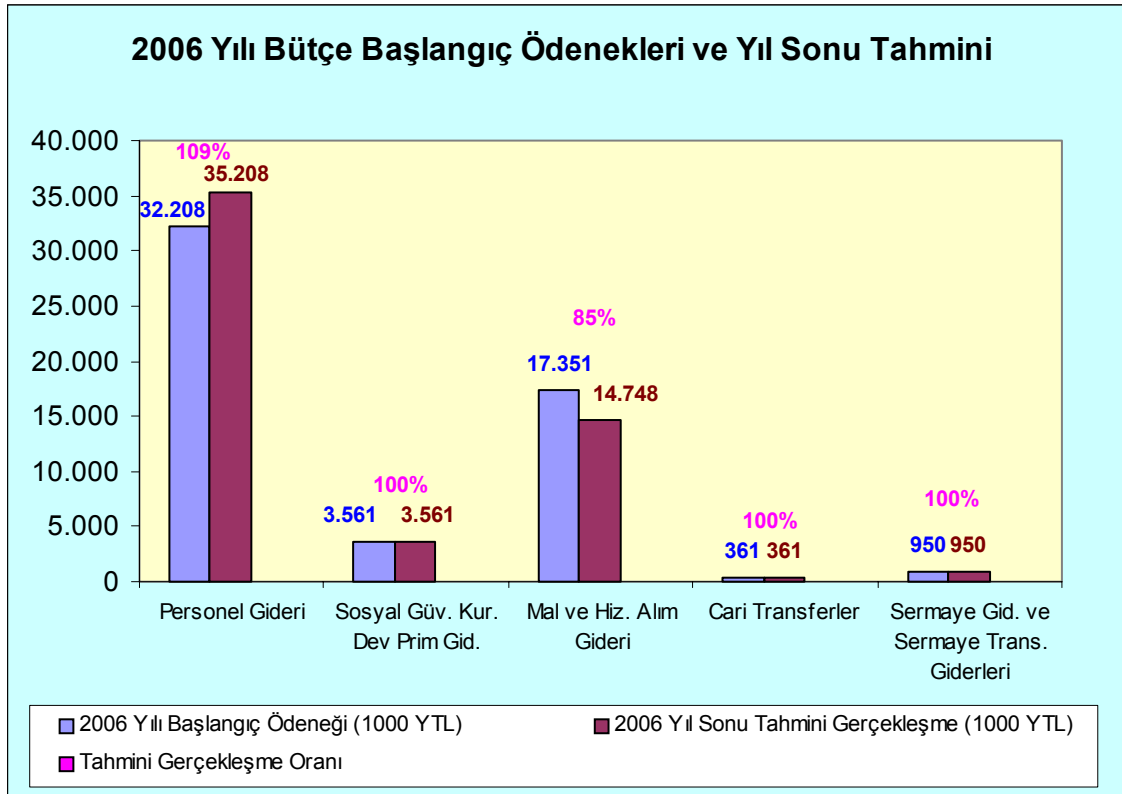
Kurumumuzun yargılama ve denetim faaliyetleri kanunların verdiği yetki ve planlamalar doğrultusunda düzenli bir biçimde devam etmektedir.

III- TEMMUZ ARALIK 2006 DÖNEMİNE İLİŞKİN BEKLENTİLER VE HEDEFLER

A- Bütçe Uygulama Beklentileri

Merkezi Yönetim Bütçe Kanunuyla 2006 Yılında Sayıştay Başkanlığına tahsis edilen ödeneklerin yıl sonu itibariyle gerçekleşme tutarları ekli tabloda belirtildiği şekilde olacağı tahmin edilmektedir. (EK:1)

Tahsis edilen ödeneklerin gider türleri itibariyle dağılımı ve 2006 yılı sonu itibariyle gerçekleşme tahmini ve oranı aşağıdaki grafikte gösterilmiştir.



B- Giderlerin Gelişimine İlişkin Değerlendirme

Personel Gideri:

Cari harcama kalemleri arasında yer alan personel giderlerinin yıl sonu itibariyle tahmini gerçekleşme oranının başlangıç ödeneğine göre yüzde dokuz artış göstereceği tahmin edilmektedir. Söz konusu artışın personel giderlerinin alt kalemini oluşturan memur giderlerindeki artıştan kaynaklanacağı düşünülmektedir.

Memurlara ait giderlerdeki artış, 5536 sayılı Hâkimler ve Savcılar Kanunu ile Bazı Kanunlarda Değişiklik Yapılmasına Dair Kanun uyarınca meslek mensuplarının ücretlerinde yapılan zamlardan kaynaklanacağı anlaşılmaktadır.

Mal ve Hizmet Alımı Giderleri:

2006 Yılı sonu itibariyle mal ve hizmet alım giderlerinde 2006 yılı bütçe başlangıç ödeneklerinin % 85'inin kullanılacağı tahmin edilmektedir. Söz konusu eksik kullanımın tasarruf ilkelerine uyulması ve idari tedbirler ile maliyetlerin düşürülmesi neticesinde gerçekleşeceği düşünülmektedir.

Diğer Giderler ve Transferler:

2006 Yılı sonu itibariyle sosyal güvenlik kurumlarına devlet primi giderleri, cari transfer giderleri ve sermaye giderlerinde 2006 yılı bütçe başlangıç ödeneklerinin tamamının kullanılacağı tahmin edilmektedir.

IV-TEMMUZ-ARALIK 2006 DÖNEMİNDE YÜRÜTÜLECEK FAALİYETLER

A- Eğitim Tesisi:

Başkanlığımız eğitim faaliyetlerinin düzenli, verimli ve kurumda çalışan herkesi kapsayacak bir şekilde yürütülmesini sağlamak amacıyla kurulması düşünülen eğitim tesisinin projesi hazırlanacaktır.

B- Yazılım Alımı:

Bilgisayar destekli denetim tekniklerinin denetiminde kullanılmak üzere 30 adet bilgisayar programı ve programın kullanılmasına yönelik eğitim hizmeti alınacaktır

C- Mefruşat Alımı:

Başkanlığımız artan iş hacmi nedeniyle meslek mensubu alımı yapacağından büroların donanımları için masa, sandalye, koltuk, dolap, etajer v.b. büro mefruşat alımı yapılacaktır.

D- Diğer Faaliyetler:

Hizmet kalitesinin yükseltilmesi yönünden Başkanlığımız ihtiyaçlarını, bütçe imkanları dahilinde bütçe uygulama tebliğleri ve Başbakanlık genelgelerine uygun olarak karşılamaya devam edecektir.

	2005 GERÇEKLEŞME E TOPLAMI	2006 BAŞLANGIÇ ÖDENEĞİ	OCAK GERÇEKLEŞME		ŞUBAT GERÇEKLEŞME		MART GERÇEKLEŞME		NİSAN GERÇEKLEŞME		MAYIS GERÇEKLEŞME		HAZİRAN GERÇEKLEŞME		OCAK-HAZİRAN GERÇEKLEŞME TOPLAMI		ARTIŞ ORANI (%)	OCAK-HAZİRAN GERÇEK ORANI ** (%)		2006 YILSONU GERÇEKLEŞME TAHMINİ
			2005	2006	2005	2006	2005	2006	2005	2006	2005	2006	2005	2006	2005	2006				
BÜTÇE GİDERLERİ TOPLAMI	54.319.000	54.431.000	2.582.444	3.621.767	4.006.419	3.259.664	2.928.031	3.318.380	2.828.952	3.604.556	2.893.115	3.288.789	3.128.166	3.299.881	18.367.127	20.393.188	08,20	33,81	37,47	54.828.350
01 - PERSONEL GİDERLERİ	31.988.000	32.208.000	1.929.466	3.200.845	2.918.811	2.238.227	2.032.690	2.230.960	1.999.864	2.625.134	2.054.592	2.274.063	2.049.887	2.392.256	12.995.311	14.961.488	15,13	40,63	44,90	35.208.000
MEMURLAR	30.216.000	30.416.000	1.889.261	3.135.939	2.853.864	2.194.525	1.989.725	2.184.183	1.955.332	2.364.205	2.010.637	2.230.179	2.004.914	2.257.997	12.703.733	14.367.028	13,09	42,04	47,24	33.416.000
SÖZLEŞMELİ PERSONEL	790.000	810.000	40.205	64.906	64.947	43.702	42.965	46.777	44.532	43.110	43.955	43.884	44.973	44.634	281.577	287.013	01,93	35,64	35,43	810.000
İŞÇİLER	22.000	22.000																		22.000
GEÇİCİ PERSONEL																				
DIĞER PERSONEL	960.000	960.000								217.819				89.625	307.444	0		32,03	960.000	
02 - SOS. GÜV. KURUMLARINA DEVLET PRİMİ GİD.	3.064.000	3.561.000	233.780	385.257	355.888	269.913	204.364	267.578	244.098	268.950	255.373	268.274	244.326	271.388	1.537.829	1.731.360	12,58	50,19	48,62	3.561.000
MEMURLAR	2.930.000	3.392.000	225.136	371.303	341.904	260.517	195.127	257.521	234.524	259.682	245.923	258.840	234.657	261.792	1.477.271	1.669.655	13,02	50,42	49,22	3.392.000
SÖZLEŞMELİ PERSONEL	130.000	165.000	8.644	13.954	13.984	9.396	9.237	10.057	9.574	9.268	9.450	9.434	9.669	9.596	60.558	61.705	01,89	46,58	37,40	165.000
İŞÇİLER	4.000	4.000																		4.000
GEÇİCİ PERSONEL																				
DIĞER PERSONEL																				
03 - MAL VE HİZMET ALIM GİDERLERİ	16.458.000	17.351.000	85.599	35.665	731.720	715.558	690.977	732.342	584.990	709.882	583.150	746.452	833.952	636.237	3.510.388	3.576.136	01,87	21,33	20,61	14.748.350
ÜRETİME YÖNELİK MAL VE MALZEME ALIMLARI																				
TÜKETİME YÖNELİK MAL VE MALZEME ALIMLARI	2.316.000	2.267.000	17.509	500	178.036	156.146	151.987	140.121	41.963	70.572	127.331	111.600	186.205	164.421	703.031	643.354	-1,51	30,36	28,38	1.926.950
YOLLUKLAR	3.517.000	3.843.000		1.408		37.687	3.382	34.093	19.575	19.122	9.296	1.721	22.531	27.122	54.784	121.153	21,14	1,56	3,15	3.266.550
GÖREV GİDERLERİ	75.000	75.000	51		87	700	2.247	2.216	50	28.199		550		80	2.435	31.745	303,70	3,25	42,33	63.750
HİZMET ALIMLARI	5.380.000	5.736.000	55.441		307.245	354.660	246.154	375.443	311.672	411.984	258.833	341.221	298.675	335.708	1.478.020	1.819.016	23,07	27,47	31,71	4.875.600
TEMSİL VE TANITMA GİDERLERİ	350.000	350.000	60		1.823	726	245	3.954	162	3.940	1.701	16.067	1.718	2.208	5.709	26.895	471,10	1,63	7,68	297.500
MENKUL MAL, GAYRİMADDİ HAK ALIM, BAK. VE ONR. GİD.	1.465.000	1.275.000	1.757		13.772	4.883	12.674	15.667	29.745	21.285	28.464	49.916	29.467	17.199	115.879	108.950	-4,02	7,91	8,55	1.083.750
GAYRİMENKUL MAL BAKIM VE ONARIM GİDERLERİ	650.000	850.000	1.722		2.467	618	5.731	8.128	1.219	4.984	9.182	27.940	18.929	729	39.250	42.399	08,02	6,04	4,99	722.500
TEDAVİ VE CEZAE GİDERLERİ	2.705.000	2.955.000	9.059	33.757	228.290	160.144	268.557	152.720	180.604	149.796	148.343	197.437	276.427	88.770	1.111.280	782.624	-0,42	41,08	26,48	2.511.750
04 - FAİZ GİDERLERİ	0	0	0	0	0	0	0	0	0	0	0	0	0	0	0	0	0	0	0	0
KAMU KURUMLARINA ÖDENEN İÇ BORÇ FAİZ GİDERLERİ																				
DIĞER İÇ BORÇ FAİZ GİDERLERİ																				
DIŞ BORÇ FAİZ GİDERLERİ																				
İSKONTO GİDERLERİ																				
KISA VADELİ NAKİT İŞLEMLERE AIT FAİZ GİDERLERİ																				
05 - CARİ TRANSFERLER	345.000	361.000	333.599	0	0	0	0	87.500	0	0	0	0	0	0	333.599	87.500	-6,23	96,70	24,24	361.000
GÖREV ZARARLARI																				
HAZINE YARDIMLARI	345.000																			
KAR AMACI GÜTMİYEN KURULUŞLARA YAPILAN TRANS.		350.000	333.599					87.500							333.599	87.500	-6,23		25,00	361.000
HANE HALKINA YAPILAN TRANSFERLER																				
DEVLET SOS.GÜV.KURM. HANE HALK. YAP.FAYDA ÖDM.																				
YURTDIŞINA YAPILAN TRANSFERLER				11.000																
GELİRDEN AYRILAN PAYLAR																				
06 - SERMAYE GİDERLERİ	2.350.000	950.000	0	0	0	35.966	0	0	0	590	0	0	0	0	0	36.556	0	0	3,85	950.000
MAMUL MAL ALIMLARI	1.750.000	350.000																		350.000
MENKUL SERMAYE ÜRETİM GİDERLERİ																				
GAYRİ MADDİ HAK ALIMLARI	250.000	250.000				35.966				590					36.556	0		14,62	250.000	
GAYRİMENKUL ALIMLARI VE KAMULAŞTIRMASI																				350.000
GAYRİMENKUL SERMAYE ÜRETİM GİDERLERİ																				
MENKUL MALLARIN BÜYÜK ONARIM GİDERLERİ																				
GAYRİMENKUL BÜYÜK ONARIM GİDERLERİ	350.000	350.000																		
STOK ALIMLARI (SAVUNMA DIŞINDA)																				
DIĞER SERMAYE GİDERLERİ																				
07 - SERMAYE TRANSFERLERİ	114.000	0	0	0	0	0	0	0	0	0	0	0	0	0	0	0	0	0	0	0
YURTIÇİ SERMAYE TRANSFERLERİ																				
YURTDIŞI SERMAYE TRANSFERLERİ	114.000																			
08 - BORÇ VERME	0	0	0	0	0	0	0	0	0	0	0	0	0	0	0	0	0	0	0	0
YURTIÇİ BORÇ VERME																				
YURTDIŞI BORÇ VERME																				
09 - YEDEK ÖDENEKLER																				

*=(2006 Yılı Ocak-Haziran Gerçekleşme-2005 Yılı Ocak-Haziran Gerçekleşme)/2005 Yılı Ocak-Haziran Gerçekleşme * 100 formülüyle hesaplanmaktadır.

** 2005 yılı için =2005 Yılı Ocak-Haziran Gerçekleşme/2005 Yılı Gerçekleşme Toplamı*100; 2006 yılı için =2006 Yılı Ocak-Haziran Gerçekleşme/2006 Yılı Başlangıç Ödeneği*100 formülüyle hesaplanmaktadır.